

關懷 · 守護

2022

12月

December



健康職場認證



亞洲大學附屬醫院
Asia University Hospital

門診時間表

院址：台中市霧峰區福新路 222 號 網址：<http://www.auh.org.tw>
電話：04-2332-9888(代表號)、04-3706-1668

本院已治療 6953 例癌症

大腸直腸癌
904 例

肺癌
650 例

乳癌
871 例

肝癌
646 例

泌尿道癌
914 例

頭頸癌
686 例

本期主題

- 肩膀疼痛？未必是五十肩
小心旋轉肌撕裂傷
- 淺談心臟衰竭 用心照顧每顆心
- 眼皮下垂腫脹 竟然是白血病引起
- TWO 兔迎新春健檢專案

12月 / December

SUN MON TUE WED THU FRI SAT

				1 初八	2 初九	3 初十
4 十一	5 十二	6 十三	7 十四	8 十五	9 十六	10 十七
11 十八	12 十九	13 二十	14 廿一	15 廿二	16 廿三	17 廿四
18 廿五	19 廿六	20 廿七	21 廿八	22 廿九	23 初一	24 初二
25 初三	26 初四	27 初五	28 初六	29 初七	30 初八	31 初九

1月 / January

SUN MON TUE WED THU FRI SAT

1 初十	2 十一	3 十二	4 十三	5 十四	6 十五	7 十六
8 十七	9 十八	10 十九	11 二十	12 廿一	13 廿二	14 廿三
15 廿四	16 廿五	17 廿六	18 廿七	19 廿八	20 廿九	21 三十
22 正月	23 初二	24 初三	25 初四	26 初五	27 初六	28 初七
29 初八	30 初九	31 初十				

1/2 元旦連假正常門診
1/21 上午正常門診
1/22-23 門診休診
1/24 特別門診
1/25 上午、下午正常門診
1/26 起恢復正常門診



網路掛號



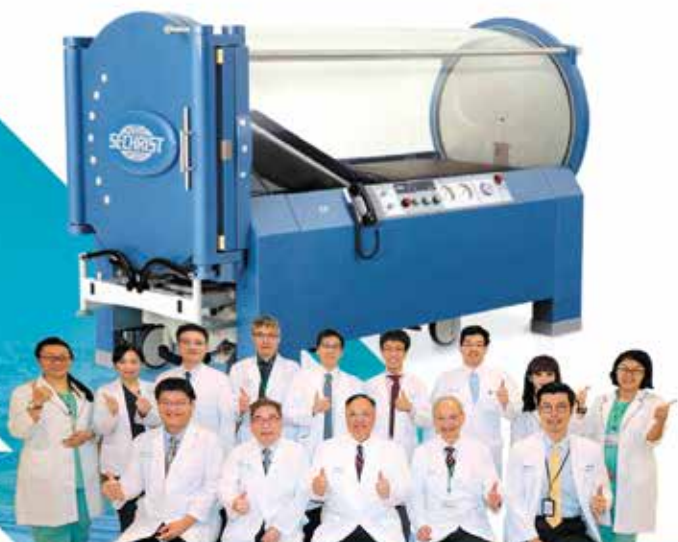
LINE@ 官方帳號

本院成立

高壓氧治療中心

／ 高壓氧治療效益 ／

- 提升組織之含氧量 改善組織缺氧
- 改善受傷組織腫脹 加速傷口癒合
- 強化免疫殺菌功能 加強對抗感染
- 活化不健康的組織 促進細胞再生
- 加速身體新陳代謝 消除慢性疲勞



高壓氧治療中心專線：04-2332-9888 分機 1484

肩膀疼痛？ 未必是五十肩 小心旋轉肌撕裂傷



骨科主治醫師 / 蘇皇儒

偉偉今年接近六十歲了，經營著一攤小吃，每天切菜是他的日常。近幾個月來切菜的右手肩膀時常痠痛，晚上睡覺時甚至有一點刺痛感。最近幾天肩膀疼痛加劇，甚至手抬不起來。偉偉以為是人家說的五十肩，經過詳細檢查才發現是旋轉肌撕裂。

什麼是旋轉肌呢？旋轉肌是肩膀內的四條肌腱組成分別是棘上肌，棘下肌，肩胛下肌以及小圓肌。四條肌腱共同覆蓋在肩膀的肱骨頭上，維持肩關節的活動和穩定。至於旋轉肌為什麼會撕裂甚至斷裂呢？原因可能有很多，大多為退化造成，也有創傷如車禍或跌倒撞擊導致，或反覆損傷長期發炎而導致都有可能。症狀不外乎疼痛，肩膀無法負重。嚴重者連抬手穿脫衣服都有問題。

一般要診斷旋轉肌肌腱這種軟組織的損傷，我們通常會透過超音波和核磁共振等影像學檢查，我們可以將旋轉肌的撕裂分為全層破裂或部分破裂。配合病史的詢問及理學檢查，給予病患適當的治療。狀況較輕微者，可以考慮口服藥以及局部的關節注射。配合復健物理治療。二至三個月後評估病人的症狀給予治療上的調整。然而在較年輕的病人（需在職場工作者）以及全層破裂的病人身上，可以考慮較積極的治療。因為有些全層破裂較嚴重的病人，隨著時間的進展，撕裂的肌腱會萎縮甚至有脂肪浸潤的情形發生。造成不可逆的變化，進而影響治療的成果。根據研究指出，在一定程度的萎縮和脂肪堆積的肌腱，縱使經過適當的縫補，還是會有四成再破裂的情形發生。在試過了上述的保守性治療還是沒有明顯改善的病人，經

過醫師評估故可以考慮手術治療。

由於現在醫學技術及器械的進步，我們可以透過微創的關節鏡手術來進行旋轉肌肌腱的縫補，透過關節鏡的手術，我們在肩關節周圍只開四到五個零點五公分的小傷口，我們可以做到清除發炎的組織減輕疼痛的狀況，另外我們可以在關節鏡的輔助下使用卯釘縫補撕裂受傷的肌腱，配合手術後的復健，大部份的病人都可以有不錯的滿意度。關節鏡微創手術相較於傳統手術的優點，除了傷口小之外，住院天數較短，因為破壞的組織相對少，術後傷口的疼痛也較少。重要的是，透過關節鏡的輔助，我們可以進到關節深處，進而更全面性的來檢查肩關節的病灶。

肩膀疼痛的原因有很多，須透過詳細的問診和理學檢查，以及影像學檢查來確認，關節鏡提供了更多元的選擇。

醫師專長

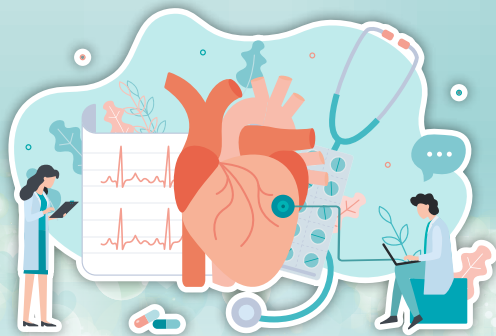


- ◆ 運動醫學
- ◆ 肩關節手術
- ◆ 肩關節鏡肌腱修補
- ◆ 膝關節鏡手術及韌帶重建
- ◆ 外傷骨折
- ◆ 肩膝關節退化及關節置換



預約掛號
請掃我

淺談心臟衰竭 用心照顧每顆心



心臟內科主治醫師 / 施榮彰

秋冬之際，日夜溫差大，是心臟疾病好發季節。

心臟在人體，如同馬達，將血液輸送到全身，也協助身體移除廢物。當心臟收縮或舒張的功能下降，使得液體容易堆積肺部或下肢，因而造成呼吸困難、活動性呼吸喘、下肢水腫，長期的心臟衰竭，甚至造成肝臟鬱血、食慾下降等。

衛福部公布 2021 年國人十大死因，心臟疾病高居第二名，而且較去年增加 3%。依健保署的統計資料，台灣每年因心衰竭住院約有 2 萬人，三個月再住院率約 30-40%，其 5 年死亡率甚至約 50%。

心臟衰竭成因甚多，常見的包含高血壓、糖尿病、心臟瓣膜疾病、冠狀動脈疾病、心律不整、心肌病變等；其它內科疾病，包含嚴重肺病、甲狀腺疾病、貧血、腎臟疾病等也會併發心臟衰竭。

診斷依據病人的症狀與徵象，包括喘、下肢水腫、容易疲累等，以及心電圖、胸部 X 光、心臟超音波表現和抽血報告做初步的綜合判斷。醫師會依據個案狀況討論，含冠狀動脈電腦斷層檢查（自費）、心導管檢查等。

心臟衰竭治療包含藥物治療、侵入性治療。藥物治療主要包含傳統的乙型交感神經阻斷劑 (beta blocker)、血管張力素轉化抑制劑或血管張力素轉化酶抑制劑 (ACEI 或 ARB)、腎上腺皮質酮抑制劑 (MRA)、毛地黃；近年來，新型心臟用藥，包括 SGLT2 抑制劑、ARNI 類藥物、If channel 抑制劑等，可以有效改善心衰竭的預後。

部分病患，單靠藥物無法有效治療，需要侵入性治療輔助，包含經皮冠狀動脈介入治療、心臟電燒手術、心臟節律器、冠狀動脈繞道手術、心臟瓣膜置換手術等。急性、危重的病人，甚至需要葉克膜 (ECMO)，乃至需要心臟移植。

案例 1：58 歲女性，過去無特殊病史，來急診主訴為呼吸喘、活動後喘息加重，胸部 X 光發現心臟肥大。心臟超音波發現左心室射出分率不良 (EF:19%)。經過心導管檢查無冠狀動脈狹窄。經藥物治療半年，射出分率回升 (EF:43%)，再經過一年，射出分率回復正常。

案例 2：50 歲男性，過去曾經被診斷心臟衰竭，因為症狀改善，所以不再回診追蹤，已停藥一年多。因呼吸喘來急診，胸部 X 光發現心臟肥大、肺水腫。左心室射出分率 30%。經藥物調整治療半年，射出分率回升到 50%。

若是發現容易活動後呼吸喘、容易累及下肢水腫，宜及早就醫、進一步檢查、評估。醫師會依據整體的評估，判別心臟衰竭的成因，選擇合適的用藥；此外，除了藥物治療後日常生活保健，包含三高的控制、體重控制，飲食宜低鹽飲食；避免抽煙；水份不宜過多；工作、活動不宜過度勞累。症狀穩定的病人，仍需配合用藥，不宜任意停藥，並且配合復健治療，強化心肺功能。整合多面向的治療，能減少心衰竭再度惡化，降低再住院率，改善生活品質。

醫師專長



- ◆ 成人心臟科
- ◆ 高血壓
- ◆ 冠狀動脈疾病
- ◆ 心律不整
- ◆ 結構性心臟病
- ◆ 心臟衰竭
- ◆ 肺動脈高壓



預約掛號
請掃我

眼皮下垂腫脹 竟然是白血病引起



眼科主治醫師 / 黃毓璇

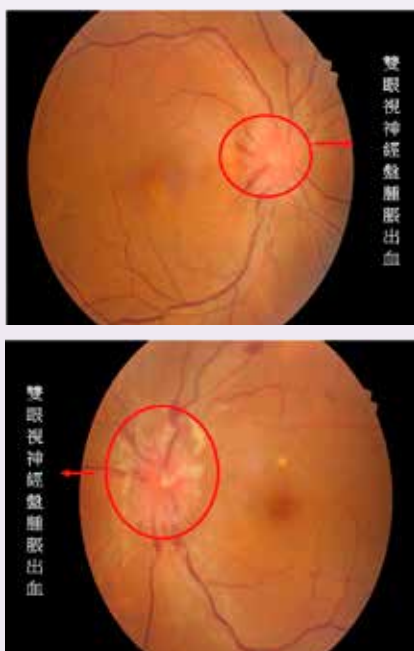
王先生今年 55 歲，沒有慢性病史。最近數個月覺得視力有點模糊，雙眼眼皮也越來越下垂。王先生一開始覺得可能是年紀較大眼皮下垂不以為意，但眼皮下垂越來越嚴重。親朋好友建議他接受雙眼皮手術，於是王先生到眼科檢查，表示希望接受眼皮手術。

但眼科醫師檢查發現，王先生的眼皮不只有下垂情形，還伴隨眼皮腫脹、結膜嚴重充血，眼底檢查更發現雙眼視神經嚴重水腫及出血。王先生非常訝異，原來自己並非只有眼皮問題啊！

眼科醫師安排王先生進一步檢查，發現王先生的抽血報告及胸部 X 光也有異常，建議王先生至內科接受詳細檢查。抽取肋膜積液之後，發現竟然有淋巴癌細胞。經由血液腫瘤科診斷為慢性淋巴性白血病，接受藥物治療後，病情逐漸穩定。

眼科門診經常遇到病人覺得視力模糊一陣子，因為一開始認為可能是白內障等常見的眼睛退化問題而沒有及時就醫，或是覺得因為年紀大造成眼皮下垂，覺得應該接受美容手術。事實上眼睛的問題並非只有一般民眾比較認識的白內障、青光眼才可能造成視力模糊，也不是只有年紀大才會眼皮下垂，眼角膜、視網膜、視神經的病變也可能影響視力，有些眼睛的問題，甚至可能和全身性疾病相關，包括某些風濕免疫疾病、遺傳疾病、內分泌疾病、病毒感染等等，必須靠眼科醫師細心找出根本的原因，才能對症下藥治療疾病。案例中的王先生就是罹患白血病，但眼睛反而是最先表現症狀的部位，幸好王先生及時就醫，才沒有耽誤病情。

眼睛是靈魂之窗，有時候也是反映全身疾病的第一扇窗。如果覺得眼睛有不適的情形，一定要讓眼科醫師診治，以免耽誤病情。



上方圖片：雙眼視神經盤腫脹出血

醫師專長



- ◆ 小切口白內障手術
- ◆ 微創玻璃體切除手術
- ◆ 視網膜疾病、視網膜剝離
- ◆ 老年性黃斑部病變
- ◆ 糖尿病視網膜病變
- ◆ 眼瞼及淚管疾病診斷及治療



預約掛號
請掃我



蔡慶諭
耳鼻喉科 主治醫師

門診時間						
時段	一	二	三	四	五	六
上午			✓		✓	
下午				✓		
晚上				✓	✓	

介紹

蔡醫師畢業後於中國醫藥大學附設醫院耳鼻喉部服務，在臨床上富有教學熱忱及表現傑出，曾獲頒優良實習醫師、優良教學住院醫師及傑出住院醫師。蔡醫師對待患者親切用心，診治疾病仔細且專業，深獲病患及家屬的肯定。

學經歷

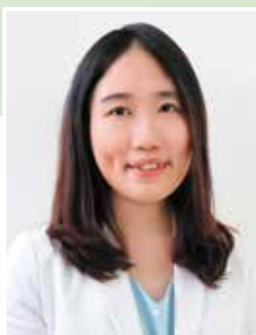
- 中國醫藥大學 醫學系 醫學士
- 杏林獎及學業績優獎畢業
- 台灣衛生福利部 耳鼻喉科 專科醫師
- 中國醫藥大學附設醫院耳鼻喉部住院醫師、總醫師及研究醫
- 中國醫藥大學附設醫院優良實習醫師、優良教學住院醫師、傑出住院醫師
- 中國醫藥大學附設醫院耳鼻喉部頭頸腫瘤科 主治醫師
- 中國醫藥大學附設醫院台北分院、東區分院及草屯分院 兼任主治醫師
- 台大醫院耳鼻喉部課程進修
- 台大醫院頸部超音波進修
- 慈濟大學頭頸外科及進階喉部手術進修
- 中國醫藥大學附設醫院內視鏡鼻竇及顱底手術進修、咽喉部手術進修及顱骨手術進修
- 彰化基督教醫院顯微血管游離皮瓣重建手術訓練

會員

- 台灣耳鼻喉頭頸外科醫學會 會員

專長

- 頭頸癌（口腔癌、口咽癌、喉癌、下咽癌）手術、頸部淋巴廓清手術、頭頸部整形重建手術。
- 頭頸部腫塊手術、甲狀腺手術、唾液腺手術（腮腺腫瘤、下頷腺腫瘤）。
- 過敏性鼻炎、鼻出血、鼻息肉、急性及慢性鼻竇炎之內外科治療，手術治療包括鼻中膈彎曲矯正手術、下鼻甲微創手術、下鼻甲雷射手術、鼻雷射止血手術、功能性鼻竇內視鏡導航微創手術。
- 打鼾及睡眠呼吸中止之整合性治療，手術治療包括各類軟顎及舌根部溫控制頻手術、扁桃腺切除手術、懸壜垂軟顎咽部整形手術。
- 聲音沙啞及各種聲帶疾病的內外科治療，包括聲帶（息肉、囊腫）顯微手術、聲帶注射手術（玻尿酸、自體脂肪）。
- 小兒耳鼻喉疾病、扁桃腺肥大、腺樣體肥大、中耳積水、各式耳鼻喉異物取出。
- 耳部疾病（眩暈、聽力障礙、突發性耳聾、耳鳴、中耳炎、外耳炎、耳垢栓塞、耳咽管功能障礙等）之內外科治療，手術治療包括耳內視鏡微創手術、中耳通氣管置放手術。



黃毓璇
眼科 主治醫師

門診時間						
時段	一	二	三	四	五	六
上午		✓	✓			
下午	✓		✓			
晚上	✓					



預約掛號
請 掃 我

學經歷

- 國立陽明大學醫學系
- 108 年眼科醫學會地方醫學會壁報論文 銅牌獎
- 106 年國際眼科學會考試 (ICO standard exam) 通過 (基礎科學、屈光學、臨床科學)
- 臺北榮民總醫院眼科部契約主治醫師
- 臺北榮民總醫院眼科部視網膜科研究醫師
- 臺北榮民總醫院眼科部眼矯形科研究醫師
- 臺北榮民總醫院眼科部總醫師
- 臺北榮民總醫院眼科部住院醫師
- 新光吳火獅紀念醫院不分科住院醫師

專長

- 小切口白內障手術、微創玻璃體切除手術、視網膜疾病、視網膜剝離、老年性黃斑部病變
- 糖尿病視網膜病變、眼瞼及淚管疾病診斷及治療

介紹

黃毓璇醫師畢業於國立陽明大學醫學系，於臺北榮民總醫院眼科部接受完整眼科專科醫師訓練。取得眼科專科醫師資格後，繼續於臺北榮民總醫院眼科部完成視網膜及眼整形次專科訓練。黃醫師的專長包括視網膜疾病（視網膜剝離、黃斑部病變、糖尿病視網膜病變等）診斷及治療，一般眼瞼疾病、淚管疾病診斷及治療、小切口白內障手術、微創玻璃體切除手術。



TWO 兔迎新春健檢專案

兩 (Two) 人同行 **任選一健檢組套**

即可有 **128 切肺部低劑量電腦斷層卷一張**

(不限本人使用)

檢查項目

活動期間 : 111 年 12 月 1 日 ~ 112 年 4 月 30 日止

- ◎ 單一部位 / 全身磁振造影檢查
- ◎ 冠狀動脈電腦斷層攝影檢查
- ◎ 全方位防癌健檢 (正子電腦斷層攝影)
- ◎ 非侵入性精準基因檢測

健康是人生最重要的資本，讓我們一起全心守護您與家人的健康

本中心設有多元化健檢組套可供民眾選擇，各專案詳情可至健檢中心官網查詢

預約專線健檢中心 04-2332-9888 分機 1268~1270

適應症：過敏性體質、易感冒體質、小兒氣喘、小兒遺尿、過敏性鼻炎
成人哮喘、慢性支氣管炎、手足冰冷、慢性腹瀉

冬季三九貼

如有需要，請先至門診掛號由醫師評估後將為您安排適合療程

- 初九：111/12/20(三)~111/12/26(一)
- 二九：111/12/29(四)~112/01/04(三)
- 三九：112/01/07(六)~112/01/13(五)
- 加強：112/01/16(一)~112/01/22(六)

相關資訊請洽中醫科 04-2332-9888 分機 1306、1307

福星糖俱樂部

111 年末糖尿病病友會

活動日期：111年12月17日(六) 8:30-11:00

活動地點：本院3樓會議室

活動對象：本院糖尿病之病友及家屬

費用：免費參加

備有精美餐盒 歡迎踴躍報名參加

活動流程

08:30	報到就座
09:00	糖尿病藥物簡介 陳建志醫師 主講
09:40	病友時間
10:00	年菜飲食指南 沈咨螢營養師 主講
10:40	溫馨交流
11:00	快樂賦歸

報名專線：04-2332-9888 分機 1055 糖尿病衛教室

★社區據點因人數眾多，如欲參加請先電話詢問／報名專線：04-2332-9888 分機 1077 社區護理組

社區活動

日期	星期	活動時間	項目	地點	主講人
2022/12/1	四	09:30-11:30	血糖量測	國姓鄉國姓社區	護理師
2022/12/5	一	09:30-10:30	臨床心理中心衛教講座	大里區塗城里	廖御圻 臨床心理師
2022/12/6	二	09:30-11:30	體脂量測	草屯鎮上林里	護理師
2022/12/8	四	09:00-11:00	銀髮體適能量測	太平區長億里	護理師
2022/12/14	三	09:30-11:30	骨質密度量測	南投市大埤里	護理師
2022/12/21	三	09:30-10:30	血糖量測	大里區新仁里	護理師
2022/12/22	四	09:00-12:00	關懷訪視	大里區西湖里	護理師
2022/12/30	五	08:30-10:30	血糖量測	霧峰區南柳里	護理師

日期：111/10/05

地點：名間大坑衛生室

活動：衛生所四癌篩檢

說明：衛生所與醫院合辦四癌篩檢（口腔癌、乳癌、子宮頸癌、大腸癌），落實國民健康署提倡“透過定期篩檢，早期發現、治療，降低癌症死亡率”之目的。



111/10/21

地點：草屯鎮御史里

活動：體適能量測

說明：護理師透過測量血壓、血糖、骨質密度、體脂、握力…等方式，了解民眾身體健康狀況，給予適當衛教；也可透過健康小站方式，提供民眾正確就醫資訊。



癌篩活動

日期	星期	活動時間	項目	地點	醫師
2022/12/14	三	08:30-11:30	乳房攝影	草屯鎮衛生所	護理師
2022/12/26	一	08:30-11:30	乳房攝影	惠和醫院	護理師
2022/12/28	三	08:30-11:30	四癌篩檢	水里鄉衛生所	陳建志醫師
2022/12/30	五	13:30-16:30	三癌篩檢	南投市衛生所	巫翰明醫師

健康主題衛教宣導

日期	時間	主題	主講者	地點
12月7日(三)	10:00-10:20	婦產科急性腹痛	陳彥廷醫師	住院中心前

衛教、諮詢服務

服務時間	服務項目	聯絡人	分機
24小時	藥物諮詢	輪值藥師	1144
08:00-12:00 / 13:00-17:00	B、C肝衛教諮詢	個管師	1257
08:00-12:00 / 13:00-17:00	腦中風衛教諮詢	個管師	1965
08:00-12:00 / 13:00-21:00	免費四項癌症篩檢	癌症篩檢櫃檯	1171
08:00-12:00 / 13:00-17:00	婦產科 / 兒科衛教諮詢	個管師	1245 / 1213
08:30-12:00 / 13:30-17:00	營養衛教諮詢	輪值營養師(123診)	1482 / 1492
08:00-12:00 / 13:00-17:00	糖尿病衛教諮詢	個管師	1055
08:00-12:00 / 13:00-17:00	戒煙檳榔衛教諮詢	個管師	1043

科別	時段	診間	一MON 5.12.19.26	二TUE 6.13.20.27	三WED 7.14.21.28	四THU 1.8.15.22.29	五FRI 2.9.16.23.30	六SAT (3.10.17.24.31)
胸腔內科 Pulmonary Medicine 咳嗽、氣喘、肺炎、支氣管炎、肺腫瘤、肺氣腫、肺結核、胸悶、胸痛、肺阻塞	上午	202			沈易綸 52642			
		219	陳鈴宜 52215(女)	林育生 00375 (咳嗽特別門診)	戴芳銓 00374 (肺阻塞特別門診)	戴芳銓 00374	戴芳銓 00374	沈易綸 52642
	下午	220	林育生 00375	黃建文 00205		黃建文 00205	陳鈴宜 52215(女)	陳鈴宜 52215(女)
		219	謝逸安 52640	陳鈴宜 52215(女)	陳鈴宜 52215(女)	沈易綸 52642		
		220	黃建文 00205 (氣喘特別門診)	戴芳銓 00374	林育生 00375	林育生 00375	謝逸安 52640	
晚上	102	戴芳銓 00374 (109診)	林育生 00375	黃建文 00205 (117診)	謝逸安 52640 (106診)			
肺癌特別門診 Lung Cancer Clinics	上午	327			夏德椿 51752 (220診)		黃建文 00205	
感染科 Infectious Diseases	上午	207					鄭孟瑜 52657(女)	
		326	張為碩 51416					
	下午	326		張為碩 51416	張為碩 51416			
	晚上	120			張為碩 51416			
新陳代謝科 Metabolism 糖尿病、甲狀腺疾病、高血脂症、內分泌異常	上午	201	陳榮興 00141			王子源 00142	黃國欽 52429	
	下午	201	陳信宏 52455		陳清助 00143		陳信宏 52455	
過敏免疫風濕科 Allergy Immunology and Rheumatology 各種關節炎、免疫疾病、過敏及皮膚免疫疾病	上午	206	蔡肇基 00010	黃建中 00606 (202診)		蔡肇基 00010	陳俊宏 00623	
	下午	206		蔡肇基 00010 (202診)	蔡肇基 00010		蔡肇基醫師12/1-12/6停診	
腎臟內科 Nephrology 尿蛋白、血尿、腰痛、慢性腎病、透析相關疾病、水腫	上午	313	陳虹志 51052 (高血壓、糖尿病特別門診)	李其育 52308	陳虹志 51052 (高血壓、糖尿病特別門診)	李其育 52308	李其育 52308	
		316	林崇智 00208	林軒任 00182	周哲毅 00134 (糖尿病特別門診)	林軒任 00182	林崇智 00208	
	下午	316	周哲毅 00134 (糖尿病特別門診)	陳虹志 51052 (高血壓、糖尿病特別門診) (313診)	林軒任 00182 (糖尿病高血壓門診)	林崇智 00208	周哲毅 00134 (糖尿病、腰痛特別門診)	
	晚上	107	周哲毅 00134 (108診)	陳虹志 51052 (高血壓、糖尿病特別門診) (106診)	林崇智 00208 (112診)	李其育 52308 (102診)	林軒任 00182	
胃腸肝膽科 Gastroenterology & Hepatobiliary B型肝炎、C型肝炎、肝硬化、消化性潰瘍、胃腸出血、腹痛、肝膽結石、大腸癌糞便潛血篩檢	上午	202				陳家禹 00207	曾晟恩 51221	陳家禹 00207
		203	林佑達 00181	許樹湖 51812	陳家禹 00207	曾晟恩 51221	江承源 00853	林佑達 00181
		205	許樹湖 51812	陳政國 50988	江承源 00853		陳政國 50988	陳政國 50988
	下午	203	曾晟恩 51221	陳家禹 00207		林佑達 00181		
		205	江承源 00853		陳政國 50988	許樹湖 51812	林佑達 00181	江承源醫師12/9停診 陳家禹醫師12/31停診
晚上	109	江承源 00853 (102診)	曾晟恩 51221 (117診)	許樹湖 51812				
一般內科 General Internal Medicine 感冒、高血壓、糖尿病、氣喘、痛風、高血脂、肝炎及內科疾病	上午	313	陳虹志 51052 (高血壓、糖尿病特別門診)	李其育 52308	陳虹志 51052 (高血壓、糖尿病特別門診)	李其育 52308	李其育 52308	
		316	林崇智 00208	林軒任 00182		林軒任 00182	林崇智 00208	
	下午	316	周哲毅 00134 (糖尿病特別門診)	陳虹志 51052 (高血壓、糖尿病特別門診) (313診)	林軒任 00182	林崇智 00208	周哲毅 00134	
	晚上	106		陳虹志 51052 (高血壓、糖尿病特別門診)				
107		周哲毅 00134 (108診)			李其育 52308 (102診)	林軒任 00182		
心臟內科 Cardiology 高血壓、糖尿病、高血脂、胸痛、心律不整、心衰竭、心絞痛、心肌梗塞、心臟膜疾病	上午	206			張育晟 00210			
		207	王志偉 00800	王志偉 00800	潘泓智 00802	潘泓智 00802		許楹奇 51625
		208	黃國書 00209	黃國書 00209	王宇澄 00133	張育晟 00210	王宇澄 00133	施榮彰 52894 (12/10、12/24)
		209	許楹奇 51625	施榮彰 52894		許楹奇 51625	施榮彰 52894	
	下午	207	潘泓智 00802	施榮彰 52894		王志偉 00800	張育晟 00210	
		208	黃國書 00209	王宇澄 00133	莊傑賢 52010 (12/14、12/28) (202診)	黃國書 00209	潘泓智 00802 (206診)	王宇澄醫師12/9停診 許楹奇醫師12/10、12/12、12/28、12/29停診
		209	施榮彰 52894	許楹奇 51625	許楹奇 51625	張育晟 00210		
晚上	207		潘泓智 00802					
208	張育晟 00210	吳宏彬 52111 (209診)	黃國書 00209	王志偉 00800	王宇澄 00133			

科別	時段	診間	一MON 5.12.19.26	二TUE 6.13.20.27	三WED 7.14.21.28	四THU 1.8.15.22.29	五FRI 2.9.16.23.30	六SAT (3.10.17.24.31)
血液科及腫瘤內科 Hematology/Oncology 急性白血病、白血球、血小板異常。 固態腫瘤：不明腫塊、頸部腫塊及乳癌、胰臟癌、肺癌、腸癌、胃癌、膽道相關癌症之治療、胃腸道基質瘤(GIST)、神經內分泌腫瘤(NET)。 ◎黃文豐醫師門診-初診病患排在最後看門診	上午	326			葉士芃 51382	白禮源 51383	連銘渝 52270	
		327	黃文豐 00008	黃文豐 00008	林振源 51381	黃文豐 00008		
	下午	327			黃文豐 00008			白禮源醫師12/1停診
神經內科暨腦中風門診 Neurology / Stroke Clinic 腦血管疾病、周邊神經疾病、癲癇、肌無力、失智症、動作障礙及帕金森病、頭暈、頭痛、自律神經失調、中風	上午	108	吳致瑩 51440	吳致瑩 51440 (101診)	王馨範 51119	邱新藻 52446 (102診)	邱新藻 52446 (107診)	
		109	王馨範 51119	王馨範 51119	楊依倩 00742(女) (癲癇特別門診)	黃紫英 51210(女)	楊依倩 00742(女)	吳致瑩 51440
	下午	102				王馨範 51119	邱新藻 52446 (107診)	
		109	邱新藻 52446		吳致瑩 51440	吳致瑩 51440		吳致瑩醫師12/24停診
	晚上	102			邱新藻 52446			
110			王馨範 51119					
家庭醫學科 Family Medicine 糖尿病、高血壓等慢性病、戒菸、安寧療護、65歲以上長者有多重慢性病、日常功能下降長期照護等 ◎預立醫療約診洽詢分機：1349	上午	121	陳建志 51120	陳建志 51120	林益卿 52282	徐維謙 51121(女)	徐維謙 51121(女)	巫翰明 52175
		122	林益卿 52282	劉又銘 52848	巫翰明 52175	吳俊緯 52486	林益卿 52282	
	下午	121	徐維謙 51121(女)	沈錕碩 00201	徐維謙 51121(女)	劉又銘 52848	劉又銘 52848	徐維謙醫師12/1-2、12/7、12/12停診 林益卿醫師12/5-7停診 陳建志醫師12/6、12/8停診 劉又銘醫師12/9、12/20、12/29停診
		122		陳建志 51120	林益卿 52282 (預立醫療約診)	巫翰明 52175		
	晚上	107	徐維謙 51121(女)		劉又銘 52848 (101診)	陳建志 51120		巫翰明醫師12/22、12/24、12/28、12/31停診 吳俊緯醫師12/8、12/22、12/29停診
108		林益卿 52282						
糖尿病特別門診 Diabetes Clinics 糖尿病	上午	121	陳建志 51120	陳建志 51120	林益卿 52282	徐維謙 51121(女)	徐維謙 51121(女)	巫翰明 52175
		122	林益卿 52282	劉又銘 52848	巫翰明 52175		林益卿 52282	
		201	陳榮興 00141			王子源 00142		
		207			潘泓智 00802	潘泓智 00802		
		208			王宇澄 00133	張育晟 00210	王宇澄 00133	
		313	陳虹志 51052		陳虹志 51052			
	下午	121	徐維謙 51121(女)	沈錕碩 00201		劉又銘 52848	劉又銘 52848	徐維謙醫師12/1-2、12/7停診 林益卿醫師12/5、12/7停診 陳建志醫師12/6停診 王宇澄醫師12/9停診 劉又銘醫師12/9、12/20、12/29停診
		122		陳建志 51120	陳清助 00143 (201診)	巫翰明 52175	潘泓智 00802 (206診)	
		207	潘泓智 00802	王宇澄 00133 (208診)			張育晟 00210	
		316	周哲毅 00134	陳虹志 51052 (313診)			周哲毅 00134	
								巫翰明醫師12/22、12/24、12/28、12/31停診 吳俊緯醫師12/8、12/22、12/29停診
戒菸門診 Smoking Cessation Clinic	上午	121	陳建志 51120	陳建志 51120	林益卿 52282	徐維謙 51121(女)	徐維謙 51121(女)	巫翰明 52175
		122	林益卿 52282	劉又銘 52848	巫翰明 52175		林益卿 52282	
		313	陳虹志 51052		陳虹志 51052			
	下午	121	徐維謙 51121(女)	沈錕碩 00201	徐維謙 51121(女)	劉又銘 52848	劉又銘 52848	徐維謙醫師12/1-2、12/7、12/12停診 林益卿醫師12/5-7停診 陳建志醫師12/6、12/8停診
		122		陳建志 51120		巫翰明 52175		
	313		陳虹志 51052				劉又銘醫師12/9、12/20、12/29停診 巫翰明醫師12/22、12/24、12/28、12/31停診 吳俊緯醫師12/8、12/22、12/29停診	
晚上	107	徐維謙 51121(女)	林益卿 52282 (108診)	劉又銘 52848 (101診)	陳建志 51120			
醫療群共同照護門診	下午	201	陳信宏 52455				陳信宏 52455	
復健科 Rehabilitation 腦外傷、中風、脊髓損傷、神經復健、關節肌腱韌帶拉傷、頸肩背痛、兒童發展遲緩、發音障礙、吞嚥困難	上午	308				吳欣頤 52677(女)		吳欣頤 52677 (12/3、12/24)
		309	徐瑋璟 51077 (體適能與骨鬆門診)	簡郁佩 51361(女)	吳欣頤 52677(女)	簡郁佩 51361(女)	徐瑋璟 51077 (再生療法門診)	徐瑋璟 51077 (12/10、12/31) 簡郁佩 51361 (12/17)
		310	羅瑞寬 00147	周立偉 00700	林千琳 00148(女) (兒童復健)	徐弘正 51180	徐弘正 51180	
	下午	309	吳欣頤 52677(女)	徐瑋璟 51077 (運動醫學門診)	簡郁佩 51361(女)	徐瑋璟 51077 (脊椎疼痛治療特別門診)	簡郁佩 51361(女)	簡郁佩醫師12/2停診、12/12夜診停診
		310	徐弘正 51180		徐弘正 51180	羅瑞寬 00147	吳欣頤 52677(女)	徐瑋璟醫師12/19停診、12/20夜診停診
		312	簡郁佩 51361(女) (檢查診約診)			吳欣頤 52677(女) (檢查診約診)		吳欣頤醫師12/22夜診停診
	晚上	309	簡郁佩 51361(女)	徐瑋璟 51077	周立偉 00700	吳欣頤 52677(女)		

科別	時段	診間	一MON 5.12.19.26	二TUE 6.13.20.27	三WED 7.14.21.28	四THU 1.8.15.22.29	五FRI 2.9.16.23.30	六SAT (3.10.17.24.31)	
中醫科 Chinese Medicine 各種慢性病、更年期障礙、婦女病、眩暈、失眠、過敏性鼻炎、氣喘、胃腸病、皮膚病、耳鳴、運動傷害 ◎王崧醫師周二晚上門診為內科診，無針灸治療 2022年冬季三九貼時間： 初九：111/12/20(二)-111/12/26(一) 二九：111/12/29(四)-112/01/04(三) 三九：112/01/07(六)-112/01/13(五) 加強貼：112/01/16(一)-112/01/22(六)	上午	306	陳志昇 00168	陳志昇 00168	陳書怡 51958(女) (免疫風濕疾病、關節炎)	陳書怡 51958(女) (月經不調、助孕)	陳志昇 00168	陳書怡 51958(女) (更年期障礙、過敏風濕免疫疾病)	
		307	陳書怡 51958(女) (一般內科、婦科疾患)	王崧 00701 (癌症調理、內婦科疾患)	王崧 00701 (癌症調理、中醫皮膚科)	黃靜瑩 52408(女) (一般內科、體質調理)	陳書怡 51958(女) (咳嗽、體質調理)	王崧 00701 (癌症調理、中醫皮膚科)	
		308	黃靜瑩 52408(女) (頻尿、尿失禁、膀胱過動)	黃靜瑩 52408(女) (腸胃病、代謝病)	黃靜瑩 52408(女) (一般內科、婦科疾患)		吳俊昌 52037 (腦中風後遺症)	吳俊昌 52037	吳俊昌 52037
		312			吳俊昌 52037 (腦中風後遺症)		黃靜瑩 52408(女) (腎泌尿疾患、婦科疾患)		
	下午	306	陳志昇 00168 (中醫整合門診)	陳志昇 00168 (癌症調理、腎泌尿系統疾病、疼痛治療)	陳志昇 00168 (一般內科)	陳書怡 51958(女) (自律神經失調、失眠)	陳志昇 00168 (癌症調理、中醫整合門診)		
		307	黃靜瑩 52408(女) (一般內科、婦科疾患)	王崧 00701 (內婦科疾患、中醫皮膚科)	王崧 00701 (癌症調理、中醫皮膚科)	王崧 00701 (癌症調理、內婦科疾患)	王崧 00701 (內婦)		
		308	吳俊昌 52037 (脊椎相關疾病、下背痛)	陳書怡 51958(女) (更年期障礙、乾燥症)		黃靜瑩 52408(女) (三高併發症、蛋白尿)	吳俊昌 52037 (脊椎相關疾病、下背痛)	黃靜瑩醫師12/2下午、12/9、12/16下午停診 吳俊昌醫師12/3停診 陳書怡醫師12/24、12/30停診	
		312					黃靜瑩 52408(女) (腸胃病、代謝病)		
	晚上	306	吳俊昌 52037 (運動傷害)	陳志昇 00168	吳俊昌 52037 (運動傷害)	陳書怡 51958(女) (一般內科、轉骨、鼻過敏)	王崧 00701 (癌症調理、內婦科疾患)		
		307	黃靜瑩 52408(女)	王崧 00701 (癌症整合門診)(109診)			吳俊昌 52037 (肩、腕關節疼痛)		
	陳志昇：1.中醫整合門診(心血管系統疾病、高血壓、糖尿病及其併發症、腎泌尿系統疾病、尿酸、高膽固醇) 2.癌症及手術後、放療、化療後遺症治療及體質調理 3.風濕免疫性疾病的疑難調理 4.一般內科(感冒、過敏性鼻炎、失眠、頭痛、腸胃機能障礙) 王崧：1.癌症及手術後、放療、化療後遺症治療及體質調理 2.中醫皮膚科(濕疹、脂漏性皮膚炎、蕁麻疹、乾癬等皮膚相關疾病) 3.一般內科(失眠、慢性頭痛、咳嗽、便秘、腸胃道疾患) 4.婦科疾患(經痛、月經不調、更年期) 陳書怡：1.婦科疾患(月經、更年期、白帶、助孕) 2.過敏免疫風濕疾病(乾燥症、關節炎、濕疹過敏) 3.一般內科(自律神經失調、失眠、便秘) 4.特別門診(兒童轉骨、健康減重) 吳俊昌：1.針傷：肌骨系-肩頸、腰臀及四肢關節痠痛、急慢性軟組織損傷、運動傷害。神經系-頭痛、週邊神經病變、腦中風及脊髓損傷後遺症、頻尿、耳鳴。 2.內科：感冒、腸胃不適、便秘、胃食道逆流、失眠。 黃靜瑩：1.一般內科：腸胃病(潰瘍、腸躁、便秘、腹瀉)、代謝病(甲狀腺異常、高血壓、糖尿病及併發症)、腎泌尿疾患(頻尿、漏尿、尿失禁、慢性腎病、蛋白尿) 2.婦科疾患(經前症候群、月經不調、更年期、孕產)								
	新冠肺炎恢復門診 COVID-19確診後恢復期相關症狀，如疲倦、喘、關節痛、胸痛，經由中、西醫跨科別醫療照顧服務。	上午	327					黃建文 00205 (胸腔內科)	
306							陳志昇 00168 (中醫)		
兒科部 Pediatric 一般兒科、兒童血液腫瘤科、兒童神經科、兒童心臟科、兒童腸胃及肝膽內科、行為發展遲緩評估1.口服輪狀病毒、五合一疫苗、B型肝炎疫苗、水痘疫苗、A型肝炎疫苗、肺炎鏈球菌疫苗、麻疹、腮腺炎、德國麻疹、日本腦炎疫苗；每個看診時段皆受理。2.卡介苗施打時間：每週二早上09：30至11：30(請於11點前報到) ◎小兒肥胖門診諮詢服務於周二及周五晚上，請至兒科門診洽詢	上午	211	張鈺玟 00355(女) (一般兒科、兒童神經科)	陳德慶 52066 (卡介苗門診) (一般兒科、兒童腸胃科)	林鴻志 00196		陳德慶 52066 (一般兒科、兒童腸胃科)	林鴻志 00196	
		212	陳德慶 52066 (一般兒科、兒童腸胃科)		鄭詩樂 52859(女) (一般兒科、新生兒科)	陳劍韜 00661 (一般兒科、兒童腎臟科)	陳劍韜 00661 (一般兒科、兒童腎臟科)		
	下午	211	陳劍韜 00661 (一般兒科、兒童腎臟科)	陳德慶 52066 (兒童肥胖特別門診) (一般兒科、兒童腸胃科)	張鈺玟 00355(女) (發展遲緩、一般兒科、兒童神經科)	彭義欽 52639 (一般兒科、兒童心臟科)	鄭詩樂 52859(女) (一般兒科、新生兒科)		
		212	鄭詩樂 52859(女) (一般兒科、新生兒科)	鄭詩樂 52859(女) (一般兒科、新生兒科)	鄭詩樂 52859(女) (一般兒科、新生兒科)	陳劍韜 00661 (一般兒科、兒童腎臟科)		彭義欽醫師12/1停診 陳德慶醫師12/12停診 彭慶添醫師12/13停診 張鈺玟醫師12/19停診	
		201	彭慶添 52367 (一般兒科、兒童血液腫瘤科)						
	晚上	211	陳劍韜 00661 (一般兒科、兒童腎臟科)	鄭詩樂 52859(女) (一般兒科、新生兒科)	陳劍韜 00661 (一般兒科、兒童腎臟科)	陳德慶 52066 (一般兒科、兒童腸胃科)	陳德慶 52066 (兒童肥胖特別門診) (一般兒科、兒童腸胃科)		
201			彭慶添 52367				彭慶添醫師12/13停診		
旅遊醫學門診 (約診)	上午	健檢一診	徐維謙 51121(女)	巫翰明 52175	徐維謙 51121(女)	巫翰明 52175	陳建志 51120	林益卿 52282	
		健檢二診	劉又銘 52848				劉又銘 52848		
	下午	健檢一診	陳建志 51120	巫翰明 52175	劉又銘 52848	陳建志 51120	巫翰明 52175		
		健檢二診		劉又銘 52848	林益卿 52282				
一般外科 General Surgery 乳房疾患、甲狀腺疾患、肝膽疾患(腫瘤、結石)、胃腫瘤潰瘍手術、胰臟手術、腸阻塞、疝氣、皮膚及皮下腫瘤手術及腹部外傷手術、代謝減重手術。	上午	101					林建德 52522		
		103	葉俊杰 52505	溫義輝 51300 (疝氣、甲狀腺及腹腔鏡手術)	吳聰明 52368	葉俊杰 52505	溫義輝 51300 (疝氣、甲狀腺及腹腔鏡手術)(102診)		
	下午	103	吳聰明 52368	溫義輝 51300 (疝氣、甲狀腺及腹腔鏡手術)			吳聰明 52368	黃俊銘醫師12/5停診	
晚上	107	黃俊銘 51174 (103診)		溫義輝 51300 (疝氣甲狀腺及腹腔鏡手術)	吳聰明 52368 (103診)				
甲狀腺外科 Thyroid surgery 甲狀腺腫瘤、結節、癌症及甲狀腺微創手術	上午	102					溫義輝 51300 (甲狀腺超音波門診)		
		103		溫義輝 51300 (甲狀腺超音波門診)		葉俊杰 52505			
	下午	103		溫義輝 51300 (甲狀腺超音波門診)					
	晚上	107			溫義輝 51300 (甲狀腺超音波門診)				

科別	時段	診間	一MON 5.12.19.26	二TUE 6.13.20.27	三WED 7.14.21.28	四THU 1.8.15.22.29	五FRI 2.9.16.23.30	六SAT (3.10.17.24.31)	
乳房外科 Breast Surgery 乳頭分泌物、乳房腫瘤、 乳腺炎、乳癌手術治療及 化療、乳房疼痛	上午	103		溫義輝 51300 (疝氣、乳房甲狀腺超音波門診)	吳聰明 52368 (乳房特診)		溫義輝 51300 (疝氣、乳房甲狀腺超音波門診) (102診)		
	下午	103	吳聰明 52368	溫義輝 51300 (疝氣、乳房甲狀腺超音波門診)	陳芝蓉 00517(女)		吳聰明 52368	陳芝蓉醫師12/7停診 劉良智醫師12/13、12/20 停診	
	晚上	107		劉良智 81915 (103診)	溫義輝 51300 (疝氣、乳房甲狀腺超音波門診)	吳聰明 52368 (103診)			
胸腔外科 Thoracic Surgery	上午	101				陳建光 51933			
		102	呂庭聿 51219	劉柏毅 52360	呂庭聿 51219				
		117				劉柏毅 52360			
肝膽外科 Liver Transplantation 一般外科、肝臟外科、器 官移植、臨床醫學	上午	102	鄭隆賓 00150 (12/5) (107診)	溫義輝 51300 (103診)			溫義輝 51300		
	下午	103		溫義輝 51300					
	晚上	107			溫義輝 51300				
大腸直腸外科 Colonrectal Surgery 便血、內外痔、便秘、下痢、大便失 禁、肛痛、腹痛、大便不規則、肛門痛 腫、大腸癌、直腸肛門癌	上午	118	江驊哲 00152	林敬淳 51051 (大腸癌篩檢)	江驊哲 00152	江驊哲 00152	林敬淳 51051	林敬淳 51051	
	下午	118			王輝明 51843				
	晚上	118	林敬淳 51051					江驊哲醫師12/8停診	
心臟血管外科 Cardiac Surgery 心臟手術、週邊血管手術、靜脈曲張、 動靜脈瘻管、抗凝劑衛教、動脈性潰 瘍、糖尿病足、下肢週邊動脈疾病	上午	206		劉殷佐 00197					
	下午	206		劉殷佐 00197 (12/13、12/27)		劉殷佐 00197			
	晚上	206		劉殷佐 00197					
整形外科 Plastic Surgery 手外科及肢體重建、顯微外科、燒燙 傷、顏面外傷、頭頸部顯微重建、乳房 整形及重建手術、美容外科手術	上午	117			鄭旭棠 51233				
	下午	117	鄭旭棠 51233		鄭旭棠 51233 (醫學美容特別門診)	鄭旭棠 51233			
	晚上	117				鄭旭棠 51233			
神經外科 Neurosurgery 頭部外傷重症治療、腦瘤、腦出 血及血管手術、脊椎退化性疾 病、脊椎微創及內視鏡手術、疼 痛治療	上午	106	許永信 00001			許永信 00001		李建裕 00801	
		107		林志隆 00203	魏嵩泰 52407 (12/7、12/21)	林志隆 00203			
		108	鄭宇凱 51917 (117診)	李建裕 00801					
	下午	106			許永信 00001				
		107	李建裕 00801		魏嵩泰 52407				
		108		李建裕 00801		林志隆 00203 (教學門診約診)			
	晚上	106			林志隆 00203		李建裕 00801		
			*腦瘤：許永信、林志隆、李建裕、鄭宇凱、魏嵩泰 *脊椎：林志隆、李建裕 *腦中風性出血：許永信、林志隆、李建裕、鄭宇凱、魏嵩泰 *腦外傷：許永信、林志隆、李建裕、鄭宇凱 *腦血管瘤：許永信、李建裕、鄭宇凱、魏嵩泰			*兒童神經外科：鄭宇凱 *神經再生治療：許永信、林志隆 *脊髓空洞症：林志隆 *功能性手術(疼痛治療、幹細胞治療、帕金森氏症)： 許永信、林志隆、李建裕、鄭宇凱			
脊椎暨疼痛治療 特別門診	上午	107	王馨範 51119 (109診)	林志隆 00203	林琮凱 00557 (110診)		羅達富 52201 (111診)		
	下午	306	李建裕 00801 (107診)	陳志昇 00168		徐瑋璟 51077 (309診)	吳俊昌 52037 (308診)		
中西醫特別門診	上午	308					吳俊昌 52037		
		309					徐瑋璟 51077		
皮膚科 乾癬、異位性皮膚炎、青春痘、酒糟性 皮膚炎、蕁麻疹、皮膚過敏、脂漏性皮 膚炎、香港腳、灰指甲、病毒疣、帶狀 皰疹、落髮、蟹足腫疤痕處理	上午	312		方心禹 52646(女)		方心禹 52646(女)			
	泌尿科 Urology 腎結石、膀胱結石、血尿、頻尿、婦女 排尿功能障礙、婦女尿失禁、尿路感 染、前列腺肥大、尿路腫瘤、疝氣、 小兒泌尿先天異常、小兒疝氣、小兒夜 尿、尿道下裂、隱睾、陰囊腫痛、尿失 禁、男性不孕、男性性機能異常、包 皮、性病、膀胱機能異常、腎臟機能異 常、腎臟移植、腎上腺腫瘤 ◎「本院引進體外震波碎石服務， 請至泌尿科門診洽詢」 ◎賴俊佑醫師週五下午門診14:00開 始看診	上午	119	石欣衛 00373	石欣衛 00373	邱鴻傑 00155	邱鴻傑 00155	石欣衛 00373	石欣衛 00373 (12/3、12/17) 蕭子玄 00824 (12/10)
			120	蕭子玄 00824	邱鴻傑 00155	蕭子玄 00824	蕭子玄 00824	黃志平 51810	
下午	119	楊有容 52975(女)	石欣衛 00373	邱鴻傑 00155	蕭子玄 00824 (婦女尿失禁門診)	賴俊佑 52546		賴俊佑醫師12/2停診 邱鴻傑醫師12/8夜診、 12/29夜診停診 蕭子玄醫師12/24、 12/26夜診停診	
高壓氧治療中心 骨髓炎、急性燒燙傷、放射線組織壞死 及骨壞死、壞死筋膜炎	上午	111		吳信廷 52450		吳信廷 52450			
		117					蔡孟學 52428		
	下午	110			蔡孟學 52428		蔡孟學 52428		
		111			吳信廷 52450	吳信廷 52450			

科別	時段	診間	一MON 5.12.19.26	二TUE 6.13.20.27	三WED 7.14.21.28	四THU 1.8.15.22.29	五FRI 2.9.16.23.30	六SAT (3.10.17.24.31)	
骨科 Orthopedics 骨折、關節炎、骨質疏鬆、關節重建、下背痛、肩痛、四肢腫瘤、坐骨神經痛、運動傷害、脊椎側彎 *本院骨科設置人工關節中心，提供各人工關節置換手術項目諮詢與服務。 *每周一至周五，皆有PRP特別門診，提供諮詢。	上午	101			蘇皇儒 52952 (運動醫學、膝關節重建、五十肩、肩關節鏡手術門診)				
		110	林琮凱 00557 (脊椎電腦導航、五十肩關節授動)	黃仁廷 00214 (骨外傷、人工關節)	林琮凱 00557 (脊椎微創、內視鏡)	羅達富 52201 (脊椎外科、骨外傷)	林琮凱 00557 (脊椎電腦導航、五十肩關節授動)		
		111	陳衍仁 52737 (微創脊椎、脊椎骨折、骨質疏鬆、骨水泥灌注)	吳信廷 52450 (外傷骨折、腕隧道症候群、五十肩)	黃仁廷 00214 (骨外傷、人工關節)	吳信廷 52450 (外傷骨折、腕隧道症候群、五十肩)	羅達富 52201 (脊椎微創及內視鏡)		
		112	黃揆洲 00003 (人工關節、機器手臂)	賴禹呈 52449 (手腕外科、肩肘醫學)	黃揆洲 00003 (人工關節、機器手臂)	陳衍仁 52737 (微創脊椎、脊椎骨折、骨質疏鬆、骨水泥灌注)	黃揆洲 00003 (人工關節、機器手臂)	林琮凱 00557 (12/3) 蘇皇儒 52952 (12/10) 賴禹呈 52952 (12/17) 蔡孟學 52428 (12/24) 吳信廷 52450 (12/31)	
		116	唐國民 51560 (兒童骨科、人工關節)	唐國民 51560 (人工關節、機器手臂)	陳衍仁 52737 (微創脊椎、脊椎骨折、骨質疏鬆、骨水泥灌注)	唐國民 51560 (兒童骨科、人工關節)	賴禹呈 52449 (手腕外科、肩肘醫學、增生療法)		
		117		蘇皇儒 52952 (運動醫學、膝關節重建、五十肩、肩關節鏡手術門診)			蔡孟學 52428 (骨腫瘤、骨外傷、五十肩)		
	下午	110	林琮凱 00557 (脊椎微創、內視鏡及PRP特別門診)		蔡孟學 52428 (骨腫瘤、骨外傷、五十肩)	羅達富 52201 (脊椎外科、骨外傷及PRP特別門診)	蔡孟學 52428 (骨腫瘤、骨外傷、五十肩)		
		111	陳衍仁 52737 (微創脊椎、脊椎骨折、骨質疏鬆、骨水泥灌注)	蘇皇儒 52952 (運動醫學、膝關節重建、五十肩、肩關節鏡手術門診)	黃仁廷 00214 (人工關節及PRP特別門診)	吳信廷 52450 (外傷骨折、腕隧道症候群、五十肩)	吳信廷 52450 (外傷骨折、腕隧道症候群、五十肩)		
		112		羅達富 52201 (脊椎外科、骨外傷及PRP特別門診)	賴禹呈 52449 (骨外傷、兒童骨科)	蘇皇儒 52952 (運動醫學、膝關節重建、五十肩、肩關節鏡手術門診)	賴禹呈 52449 (約診)	黃仁廷醫師12/7夜診停診 羅達富醫師12/9夜診停診 林琮凱醫師12/9停診 賴禹呈醫師12/14夜診停診	
		116		唐國民 51560 (人工關節、兒童骨科、機器手臂、骨外傷)					
	晚上	111	林琮凱 00557 (脊椎外科、骨外傷) (110診)	邱文逸 52306 (運動醫學、手外傷)	黃仁廷 00214 (骨外傷、人工關節)	蘇皇儒 52952 (運動醫學、膝關節重建、五十肩、肩關節鏡手術門診) (110診)	羅達富 52201 (脊椎外科、骨外傷)		
		112	蔡孟學 52428 (人工關節、骨腫瘤、骨外傷、五十肩) (116診)	吳信廷 52450 (外傷骨折、腕隧道症候群、五十肩) (112診)	賴禹呈 52449 (手腕外科、兒童骨科) (110診)	蔡孟學 52428 (骨腫瘤、骨外傷、五十肩)			
	黃揆洲：機器人手臂、人工關節置換 唐國民：兒童骨科、人工關節置換 黃仁廷：創傷科、骨外傷、人工關節置換 蔡孟學：人工關節、骨腫瘤、骨外傷、五十肩 吳信廷：骨折創傷、腕隧道症候群、五十肩 陳衍仁：微創脊椎、脊椎骨折、骨質疏鬆及骨水泥灌注手術 林琮凱：脊椎內視鏡、脊椎電腦導航手術、影像導引神經阻斷、肩關節擴張及五十肩關節授動、關節置換、增生療法注射 羅達富：脊椎外科、脊椎內視鏡、微創手術、骨外傷及創傷處理 賴禹呈：肩肘醫學、手腕外科、膝關節鏡微創手術、兒童骨科、增生治療、骨折創傷 邱文逸：運動醫學、手外科 蘇皇儒：運動醫學、肩關節鏡手術及肌腱修補、膝關節鏡手術及韌帶重建、外傷骨折、退化性關節炎 *本院骨科設有人工關節中心，提供各項人工關節置換手術項目諮詢與服務。*每週一至週五設有PRP特別門診，提供諮詢。								
	脊椎外科 Spine Surgery 脊椎退化疾病、微創脊椎手術、坐骨神經痛、脊椎內視鏡手術、脊椎側彎	上午	107		林志隆 00203		林志隆 00203		李建裕 00801 (106診)
			110	林琮凱 00557	李建裕 00801 (108診)	林琮凱 00557	羅達富 52201	林琮凱 00557	
			111	陳衍仁 52737 (微創脊椎、脊椎骨折、骨質疏鬆、骨水泥灌注)		陳衍仁 52737 (微創脊椎、脊椎骨折、骨質疏鬆、骨水泥灌注) (116診)		羅達富 52201	
		下午	107	李建裕 00801	李建裕 00801	許永信 00001 (106診)			
			110	林琮凱 00557			羅達富 52201		
112			陳衍仁 52737 (微創脊椎、脊椎骨折、骨質疏鬆、骨水泥灌注) (116診)	羅達富 52201				林琮凱醫師12/9停診 羅達富醫師12/9夜診停診	
晚上		106	林琮凱 00557 (110診)		林志隆 00203			李建裕 00801	
	111					羅達富 52201			
牙科 Dentistry 一般牙科、齒顎矯正、口腔顎面拔牙、兒童牙科 ◎採先報到先看診制 早上報到截止時間為11:30 下午報到截止時間為16:30	上午	237	林志杰 00428 (約診)			楊晉瑜 52892 (矯正)			
		240	施皓 52468 (口腔外科)	廖明德 00750	廖明德 00750	廖明德 00750	廖明德 00750		
	下午	237	林志杰 00428 (約診)	洪仲銳 00455 (兒童牙科) (約診)				廖明德醫師12/1-2、12/29-30停診 林志杰醫師12/5、12/26停診 楊晉瑜醫師12/22停診 陳彥霖醫師12/26停診	
		240	陳彥霖 52469 (口腔外科)		廖明德 00750	廖明德 00750	廖明德 00750		
林志杰：一般牙科(蛀牙、齒顎矯正) 施皓：口腔外科(複雜性拔牙、頭頸部菌源性感染、顫顫關節、口腔良性(惡性)腫瘤治療、人工植牙相關重建、唾液腺檢查) 陳彥霖：口腔外科(複雜性拔牙、頭頸部菌源性感染、正顎手術、顫顫關節、口腔良性(惡性)腫瘤治療、人工植牙相關重建) 洪仲銳：兒童牙科(塗氟、溝隙封填、齲齒填補、根管治療、乳牙套復型、咬合誘導、換牙評估、多生牙評估) 廖明德：牙周病科(牙周治療、牙周翻瓣手術、人工植牙相關重建) 楊晉瑜：矯正科(青少年及成人矯正、正顎手術與矯正協同治療)									
營養諮詢自費門診 Nutrition Consultation Clinic 糖尿病、腎臟病、高血脂、癌症、骨質疏鬆、居家管灌、體重控制等營養諮詢	上午	123	劉彥均 T52069	劉彥均 T52069	徐俐雯 T52780	林毓琪 T52539	劉彥均 T52069		
	下午	123	劉彥均 T52069	劉彥均 T52069	徐俐雯 T52780	林毓琪 T52539	劉彥均 T52069		
自費臨床心理中心 Clinical Psychology Center 神經心理障礙與治療、兒童青少年成人評估與治療、焦慮、憂鬱、網癮之評估與高心理治療、失智症評估與因應、成人焦慮與憂鬱情緒、神經心理障礙與治療、兒童成人/高齡議題諮詢、生理與神經回饋等	上午	315		葉品陽 52661					
	下午	315					廖御圻 52659		
	晚上	315	柯慧貞 52660(女)	葉品陽 52661	葉品陽 52661	張瀚云 52704(女)		柯慧貞老師12/12停診	

科別	時段	診間	一MON 5.12.19.26	二TUE 6.13.20.27	三WED 7.14.21.28	四THU 1.8.15.22.29	五FRI 2.9.16.23.30	六SAT (3.10.17.24.31)	
婦產部 Obstetrics and Gynecology 婦科、產科、高危險妊娠、婦女泌尿、婦癌、微創內視鏡手術 ※國中公費HPV疫苗接種服務採預約制。請洽衛教室分機1245 ◎內視鏡門診(包括子宮鏡及陰道鏡)(需掛號排檢) 1.星期一至五:上午08:30-12:00, 下午13:30-17:00 2.星期六:上午08:30-12:00	上午	215		陳泰昌 51327 (婦科、產科)	陳泰昌 51327 (婦科、產科)	葛裕民 00199 (婦科、產科、婦癌)		陳泰昌 51327 (婦科、產科)	
		216	高惠芬 00198(女) (一般婦產科、微創手術)	葛裕民 00199 (婦科、產科、婦癌)		高惠芬 00198(女) (一般婦產科、微創手術)	洪耀欽 52471 (婦科、婦癌)	陳彥廷 52630 (婦科、產科)	
	下午	215	陳彥廷 52630 (婦科、產科)	洪耀欽 52471 (婦科、婦癌)	陳彥廷 52630 (婦科、產科)		陳泰昌 51327 (婦科、產科)		
		216			葛裕民 00199 (婦科、婦癌)			高惠芬醫師12/12、12/13、12/27停診 陳彥廷醫師12/17停診	
	晚上	215	葛裕民 00199 (婦科、婦癌)	高惠芬 00198(女) (婦科) (216診)		陳彥廷 52630 (婦科、產科)	洪耀欽 52471 (婦科、婦癌) (216診)		
眼科 Ophthalmology 白內障、視網膜病變、黃斑部病變、弱視/斜視、小兒眼疾、角膜塑形、雙眼皮、眼袋、肉毒斜視/除皺 ※角膜塑形鏡片：崔永平、夏寧憶 ※弱視訓練：夏寧憶 ◎林純如醫師門診時段不接受更改現場號	上午	226	林純如 00217(女) (視網膜、葡萄膜炎科、白內障)	江鈞綺 51804(女) (眼角膜科、眼整形、白內障)	張耀中 00378 (飛蚊症雷射、視網膜、白內障)	顧蔚寧 51731(女) (視網膜、白內障、眼窩與眼整形)		張耀中 00378 (飛蚊症雷射、視網膜、白內障)	
		227		夏寧憶 51730(女) (兒童眼科、視網膜、白內障)		崔永平 51805 (白內障、兒童眼科、青光眼)	賴泓茵 52893(女) (眼角膜、白內障、一般眼科)		
		228		李昇達 52772 (視網膜、白內障、一般眼科)	李昇達 52772 (視網膜、白內障、一般眼科)		楊啟蘭 52976 (一般眼科、白內障)	李昇達 52772 (視網膜、白內障、一般眼科)	
		229	黃祐得 52495 (一般眼科、白內障)	黃毓璇 52289(女) (視網膜、白內障)	黃毓璇 52289(女) (視網膜、白內障)	蘇振文 51090 (青光眼、視網膜科、白內障)			
	下午	226		張耀中 00378 (飛蚊症雷射、視網膜、白內障)	蔡宜佑 00215 (眼角膜科、白內障)	張耀中 00378 (飛蚊症雷射、視網膜、白內障)	張耀中 00378 (飛蚊症雷射、視網膜、白內障)		
		227	蘇振文 51090 (青光眼、視網膜、白內障)	林芝穎 52977(女) (一般眼科、白內障)	孟平平 52288(女) (青光眼、視網膜、白內障)		張硯傑 52978 (一般眼科、白內障)		
		228	李昇達 52772 (視網膜、白內障、一般眼科)			黃俐穎 52671(女) (一般眼科、白內障)		張耀中醫師12/15停診 蘇振文醫師12/19停診	
		229	黃毓璇 52289(女) (視網膜、白內障)		黃毓璇 52289(女) (視網膜、白內障)		王奕 52496 (一般眼科、白內障)		
	晚上	228	黃毓璇 52289(女) (視網膜、白內障) (229診)			李昇達 52772 (視網膜、白內障、一般眼科)			
				蔡宜佑：眼角膜科、白內障 林純如：視網膜、白內障、葡萄膜炎科 江鈞綺：眼角膜科、眼整形、白內障 張耀中：飛蚊症雷射、視網膜、白內障	夏寧憶：兒童眼科、白內障、視網膜、葡萄膜炎科 李昇達：視網膜、白內障、一般眼科 蘇振文：青光眼、白內障、視網膜	顧蔚寧：白內障、眼整形 黃毓璇：視網膜、白內障 王奕：白內障、一般眼科	孟平平：青光眼、視網膜、白內障 黃祐得：白內障、一般眼科 黃俐穎：白內障、一般眼科		
耳鼻喉科 Otorhinolaryngology (ENT) 外中耳炎、膽脂瘤、聽力障礙復健、鼻炎、鼻竇炎、聲音沙啞、頭頸腫瘤、咽喉炎 ◎聽障、耳鳴、眩暈，請掛有聽力檢查之門診 ◎夜診及週六例假日無聽力檢查 ◎三歲以下(幼童聽力檢查)需預約。 預約專線：04-37061668#1301 ◎甲狀腺超音波診(需掛號排檢) 1.星期一下午16:30-17:00 2.星期四下午13:30-17:00	上午	321	許哲綸 51999 (鼻科、打鼾及微創手術門診)		施亮均 51626 (鼻科、頭頸科)	許哲綸 51999 (鼻科、打鼾及微創手術門診)	黃純惟 00660 (12/2、12/16、12/30)	許哲綸 51999 (一般耳鼻喉) (12/3、12/17)	
		323	田輝勳 00135 (耳科)	鄒永恩 00156 (喉科)	田輝勳 00135 (耳科)		藍偉哲 52000 (一般耳鼻喉)	蔡慶諭 52986 (一般耳鼻喉) (12/31)	
		325	徐俊傑 52199 (頭頸腫瘤、鼻科、打鼾)	蔡慶諭 52986 (頭頸科)	徐俊傑 52199 (頭頸腫瘤、鼻科、打鼾)	蔡慶諭 52986 (頭頸科)	蔡慶諭 52986 (頭頸科)	徐俊傑 52199 (一般耳鼻喉) (12/10、12/24)	
	下午	321	黃純惟 00660 (鼻科、頭頸科)	許哲綸 51999 (鼻科、打鼾及微創手術門診)	施亮均 51626 (鼻科、頭頸科)	許哲綸 51999 (鼻科、打鼾及微創手術門診)			
		323	邱建仁 51363 (一般耳鼻喉、頭頸科)	田輝勳 00135 (耳科)			田輝勳 00135 (耳科)	田輝勳醫師12/12-12/13停診 黃純惟醫師12/12停診 徐俊傑醫師12/16停診	
		325			徐俊傑 52199 (頭頸腫瘤、鼻科、打鼾)	蔡慶諭 52986 (頭頸科)	花俊宏 00158 (頭頸腫瘤、頭頸科) (12/16) 徐俊傑 52199 (頭頸腫瘤、鼻科、打鼾) (12/2、12/9、12/23、12/30)		
	晚上	321		許哲綸 51999 (鼻科、打鼾及微創手術門診)					
		323	盧建吉 51364 (一般耳鼻喉、頭頸科)						
		325			徐俊傑 52199 (頭頸腫瘤、鼻科、打鼾)	蔡慶諭 52986 (頭頸科)	蔡慶諭 52986 (頭頸科)		
				田輝勳(耳科)：耳疾、眩暈、聽障、耳袋微創手術、電子耳諮詢 許哲綸(鼻科)：鼻整形、鼻部各種微創手術、睡眠呼吸中止症(打鼾) 花俊宏(頭頸科)：頭頸部癌症及腫瘤 鄒永恩(喉科)：喉症、音聲異常咽喉腫瘤、睡眠呼吸中止症(打鼾) 施亮均(鼻科)：鼻部各種微創手術、睡眠呼吸中止症(打鼾)	黃純惟(頭頸科)：頭頸部癌症及腫瘤、鼻科、睡眠呼吸中止症(打鼾) 盧建吉(頭頸科)：頭頸部癌症及腫瘤、鼻科、睡眠呼吸中止症(打鼾) 藍偉哲(耳科)：眩暈、聽障、耳袋微創手術 邱建仁(喉科)：喉症、音聲異常咽喉腫瘤、睡眠呼吸中止症(打鼾) 徐俊傑(頭頸科)：頭頸腫瘤、鼻科、睡眠呼吸中止症(打鼾)				
口腔癌特別門診 Otorhinolaryngology(ENT), Head and Neck Surgery 口腔腫瘤、頸部腫瘤	上午	321					黃純惟 00660 (12/2、12/16、12/30)		
		323		鄒永恩 00156					
	下午	321	黃純惟 00660				花俊宏 00158 (頭頸腫瘤、頭頸科) (12/16)		
		323	邱建仁 51363						
晚上	323	盧建吉 51364							
放射腫瘤科 Radiation Oncology 肝癌、頭頸癌、食道癌、肺癌、婦癌、乳癌、直腸癌、攝護腺癌等全身癌症之放射治療、真刀治療、各癌症身體立體定位放射治療SBRT ◎請至地下一樓看診 門診報到截止時間：上午11:30 下午16:30 晚上20:30	上午	001	王博民 51414	鍾娜娜 51415(女)	王博民 51414	鍾娜娜 51415(女)	王博民 51414		
		002	吳偉樑 52309	吳偉樑 52309	鍾娜娜 51415(女)				
	下午	001	王博民 51414	鍾娜娜 51415(女)	王博民 51414	鍾娜娜 51415(女)	王博民 51414	吳偉樑醫師12/2、12/16、12/23夜診停診 王博民醫師12/16停診(上午由吳偉樑醫師代診)	
		002	吳偉樑 52309	吳偉樑 52309	鍾娜娜 51415(女)		吳偉樑 52309		
晚上	002					吳偉樑 52309			

掛號須知



電話語音掛號 (若輸入錯誤, 請按"*"回到前一步驟)

電話或網路查詢診間已看診人次 (非掛號號碼) 僅供參考, 應以現場診間看診為主。

1. 語音掛號專線: (04) 2369-6969
2. 快速掛號請按: 0 複診掛號請按: 1 初診掛號請按: 2
取消掛號請按: 3 語音查詢請按: 4 診間已看診人數: 5
3. 輸入病歷號請按: 1 輸入身分證號或居留證號請按: 2
4. 以下請依照語音指示操作



掛號服務

1. 網路掛號服務: 網址 <http://www.auh.org.tw>
2. 人工掛號服務: (04)2369-6968
週一至週五 上午 8:00-12:00 下午 13:00-17:00
3. 電腦自動掛號機: 一樓大廳, 歡迎多加使用。
4. 現場掛號服務: 一樓批價櫃檯掛號服務時間, 自上午 7:30 開始受理現場掛號。(7:00 開放取票等候)



預約掛號

1. 二個月內都可以掛號 (不含下個月的今天)。取消掛號, 請於當次門診結束前辦理。
2. 掛當日門診, 上午診請於 11:30 以前, 下午診請於下午 16:30 以前, 夜診請於晚上 20:30 以前掛號。
3. 約診掛號: 須由診間醫師掛號或開出約診單後至櫃台掛號。
4. 初診掛號病患: 若透過電話語音掛號或人工掛號之初診病患, 請於門診當日提前半小時至掛號櫃台填寫初診資料表及辦理初診手續。



就醫注意事項

- 一、門診看診時間: 週一至週五: 上午 8:30-12:00, 下午 13:30-17:00, 晚上 18:00-21:00, 週六: 上午 8:30-12:00
- 二、未攜帶健保IC卡緊急就醫者, 請於十日內, 補件及退費手續。
- 三、慢性連續處方箋第二、三次領藥, 請至批掛櫃檯批價後至藥局領藥。服務時間: 週一至週五上午 8:00-晚上 21:30; 週六上午 8:00-中午 12:00
- 四、「初診已電話掛號的病患」請於門診看診時間 (上午 11:30 以前, 下午 16:30 以前, 晚上 20:30 以前), 至掛號櫃檯辦理報到。
- 五、門診叫號原則: 依診間燈號由 1.2.3. 開始叫號, 6.7.8.9.10.11.12.13 號為初診及轉診保留號碼。
- 六、過號病人看診方式: 報到以後, 由跟診人員為您安排插隊排序就診。(現場掛號保留號碼, 比照此原則)
- 七、門診時間表記載的醫師請假日期僅供參考; 網路掛號點選個別醫師, 可查詢最新請假訊息。
- 八、維護門診看診品質, 進入診間看診請關閉行動電話。
- 九、冒用他人健保卡將觸及刑法, 本院將依法處理。看診請配合雙證確認身分須帶身分證及健保IC卡, 6歲以下請帶健保IC卡及兒童健康手冊。
- 十、申請郵寄檢驗報告 (血液/尿液/糞便等三類), 請向各住院櫃檯辦理。
- 十一、近日常有詐騙集團冒用本院名義, 進行詐騙, 請小心查證, 以免受騙, 可打 165 向警政單位報案。

◎意見反應管道

電話: 0809-090809 意見反應信箱: hospital@auh.org.tw

◎器官捐贈

為使有限生命可化為無限大愛, 本院服務台提供「器官捐贈同意書」表格, 作為決定器官捐贈之依循, 且服務台電腦提供健保IC卡讀卡服務, 可查詢器官捐贈註記。(洽詢分機: 1872)

◎安寧緩和醫療服務

為維護您的醫療自主權, 本院服務台提供「預立安寧緩和醫療暨維生醫療抉擇意願書」、「醫療委任代理人委任書」, 使醫師對不可治癒之末期病人, 得在尊重其意願之情形下, 不施予積極性之治療或急救, 僅提供減輕或免除其痛苦之緩解性、支持性醫療照護措施。(洽詢分機: 1349)

◎病人就醫安全指引

1. 確認您所要看診的科別及主治醫師。
2. 確認醫師完全了解您的主訴。
3. 當您有疑問時, 應勇於向醫院提出反應及建議。
4. 確認醫師針對您病情需要給予必要的處置、處方、檢驗、檢查。
5. 確認醫師、護理人員、醫事人員對您的健康問題及治療方法已充分提供需要的醫療資訊。
6. 確認您在沒有疑慮之情況下接受醫療服務。
7. 確認醫師完全瞭解您曾對何種藥物過敏、長期服用之藥物及特殊身體狀況 (如懷孕務必告知)。
8. 確認醫院藥局對您的處方完全核對與解說。



門急診收費標準

掛號費	急診	門診			
	250元	100元 備註: 70歲以上長者, 健保卡註記「福」字, 持身心障礙手冊者, 優待免收門診掛號費。			
基本部分負擔	150元	西醫	西醫轉診	中醫	牙醫
		80元	50元	50元	50元
備註: 依據健保署規定, 身心障礙、手術或住院後一個月內之第一次回診、生產出院後六週內第一次回診者, 基本部分負擔僅收50元。					



部分負擔減免

依據健保署規定, 以下人員可免除所有部分負擔: 重大傷病, 分娩、健保卡註「榮」字、健保卡註記「福」字、三歲以下兒童、肺結核手冊、職業傷病、油症、百歲人瑞、替代役役男。



藥費部分負擔

藥費	藥費部分負擔	藥費	藥費部分負擔
100元以下	0元	601- 700元以下	120元
101- 200元以下	20元	701- 800元以下	140元
201- 300元以下	40元	801- 900元以下	160元
301- 400元以下	60元	901- 1,000元以下	180元
401- 500元以下	80元	1,001元以上	200元
501- 600元以下	100元		



住院部分負擔

病房別	部分負擔比率		
	10%	20%	30%
急性病房	30日內	31- 60日	61日後

病歷影本及複製影像光碟申請流程

申請種類	影像光碟		病歷複印
申請地點	門診診間	放射科 (僅申請影像光碟)	一樓住院櫃檯 (複印病歷申請/領取處)
申請時間	週一至週五 / 上午 08:30-12:00 下午 13:30-17:00 晚上 18:00-21:00 (限看診時於診間申請) 週六 / 上午 08:30-12:00		週一至週五 / 上午 08:00-12:00 ; 下午 13:00-17:00 申請後, 2-3 工作天取件。(國定假日暫停服務)
申請程序	主治醫師門診 (不另收掛號費)	放射科櫃檯申請 (無須收掛號費)	批價櫃檯「複印病歷申請/領取處」申請 (無須收掛號費)
領取地點	1. 診間取件 2. 由本院郵寄	1. 放射科櫃檯申請 2. 由本院郵寄	1. 一樓住院櫃檯取件 2. 由本院郵寄須自付郵寄費用; 掛號信件 50 元, 快捷 120 元
申請資格及相關證明文件	病人本人申請	請備妥身分證(正本)	
	委託代理人申請	①病人身分證(正本) ②代理人身分證(正本) ③病人之委託同意書	
	未成年人資料申請	1. 由法定代理人申請: ①法定代理人身分證(正本) ②法定代理人與病人之關係證明文件(戶口名簿或病人身分證正本) 2. 由代理人申請: ①法定代理人身分證(正本) ②法定代理人與病人之關係證明文件(戶口名簿或病人身分證正本) ③法定代理人之委託同意書 ④代理人身分證正本	
	往生者資料申請	1. 具繼承權者之身分證正本 2. 與病人之關係證明文件正本 3. 病人除戶證明(戶籍謄本或死亡證明書正本) ※本項如由代理人申請, 需備齊前述資料及委託同意書、代理人身分證件正本。	
	開立診斷書	①住院病人請於出院前向病房護理站申請。 ②急、門診病人請於醫師診察時提出申請。 ③病人出院後再回院申請者, 需收取掛號 100 元及診斷書費用。	
	申請收費證明	請於週一至週五上班時間逕至一樓住院櫃檯辦理(請攜帶病人身分證正本)。 ※本項如由代理人申請, 需備齊前述資料及委託同意書、代理人身分證件正本。	
收費標準	1. 病歷及報告影本: 基本費 200 元(10 張以內), 每加印一張加收 5 元; 中文病歷摘要 500 元/科, 7-14 工作天取件。 2. 彩色檢查報告及外傷照片列印: 基本費 200 元(5 張以內), 每加印一張加收 40 元。 3. 光碟片: 單項檢查 200 元; 第二項至第六相檢查每增加一項增加 50 元; 七項以上檢查為 500 元, (如超過一片光碟, 每片再加收 100 元)。 4. 每份診斷書申請費用: 甲種 1000 元、乙種中文 100 元、乙種英文 250 元、診斷書複印 50 元, 勞、農、公保失能診斷 500 元、重大傷病申請書 100 元、醫療費用明細 50 元; 出生證明書及死亡證明書前 3 張不收費, 第 4 張起每份 100 元。 5. 醫療收據複印: 10 元/份; 收費證明: 50 元/份。 6. 醫療費用以信用卡方式繳費時, 若需辦理退費手續, 請信用卡持卡人攜帶信用卡及收據至住院櫃檯辦理。		

自111年12月15日起 本院將提供汽機車駕照體檢服務 (含各類職業駕照審驗)

「大學新鮮人必備，一起駕照GET！」

「考照體檢去，安全不靠運」

駕照到手 隨您暢遊幸福大道

為維持體檢品質，全面採預約制
以免久候。歡迎有需求民眾多加利用



如何到達本院

大眾交通方式	交通方式
直達本院 ※ 台中客運 108 號、中台灣客運 151 號、台中客運 200 號跳蛙公車。 ※ 南投、草屯：總達客運 6322 號。 ※ 台中客運 200 號公車，至柳豐路(亞大醫院)站下車後，步行 3 分鐘至本院。	自行開車 ※ 國道 1 號、國道 3 號、國道 6 號經「霧峰交流道」匝道下，左轉台三線省道往霧峰方向，直行接福新路左轉即可。 ※ 中投公路「丁台匝道」下，轉福新路直行即可。 ※ 中彰快速道路(西行)於「快官交流道」下，接國道三號「霧峰交流道」，左轉台三線省道往霧峰方向，直行接福新路左轉即可。 ※ 74 號快速道路(東行)於「霧峰交流道」下，左轉台三線省道往霧峰方向，直行接福新路左轉即可。 ※ 本院備有機車停車場(免費)、汽車停車場(20 元/時，當日當次最高 150 元，憑當日就醫收據優免 2 小時停車費)。
其他 ※ 可搭乘以下公車至省議會或霧峰站：台中客運：200 號、107 號；統聯客運：50 號、59 號；中台灣客運：151 號；仁友客運：283 號；東南客運：17 號公車，再轉搭本院共乘車(霧峰區線)。 ※ 南投、草屯民眾可搭乘以下公車至省議會：6870、6871、9120、6268 號公車，再轉搭本院共乘車。	

共乘車資訊 ◎服務時間：星期一至星期五，星期六上午 / ◎回程等候區：一樓大廳

行經路線	發車時間
大里區 國光里活動中心→遠傳電信(立人高中公車站牌)→摩斯漢堡(內新黃昏市場對面)→達明眼科→大里稅捐處→何嘉仁美語(崇光國小對面)→LA NEW(國光路二段)→魚中魚(國光路二段)→統一超商(國光店)→大里圖書館→全國電子(合作金庫對面)→鞋全家福(新竹貨運對面)→亞大醫院	大里運動公園 週一至週五 07:15、08:40、10:00、11:20、13:20、14:40、16:00 週六 07:15、08:40、10:00、11:20 亞大醫院 週一至週五 08:20、09:40、11:00、13:00、14:20、15:40、17:00 週六 08:20、09:40、11:00、12:10
大里太平區 長德社區→三元宮(宜欣社區)→楓康超市(樹德路上)→奉聖宮→立新國小公車站牌→仁德里活動中心→聖明宮→瑞和宮→亞大醫院	太平長億社區 週一至週五 07:10、08:55、10:35、13:50、16:10 週六 07:10、08:55、10:35 亞大醫院 週一至週五 09:45、11:25、15:20、17:00 週六 09:45、12:10 ※ 備註：紅色字體為停靠太平車班，其餘時間不停靠太平 ※
烏日區 仁德社區發展協會(仁德里)→明道中學後門→自治公園福德祠→萊爾富超商烏日溪南門市→烏日農會溪壩辦事處(溪心壩)→溪壩郵局→喀哩(市公車站)→集會所(市公車站)→全家超商金德門市→五福社區發展協會(吳厝福成宮)→北柳(市公車站)→新柳宮(柳南)→亞大醫院	仁德社區發展協會(仁德里) 遠傳電信(合作金庫旁) 週一至週五 07:10、08:50、10:30、13:00、14:45、16:10 週六 07:10、08:50、10:30 亞大醫院 週一至週五 08:00、09:40、11:20、14:00、15:30、17:00 週六 08:00、09:40、12:10 ※ 備註：紅色字體為烏日車班，其餘時間不停靠 ※
芬園區 統一向日葵門市→一東寮柑仔店→埔茂花市→清真宮→福興公園→祖師宮(大埔社區)→芬園鄉農會→芬園郵局→統一超商(芬草門市)→芬園農會(茄荖辦事處)→亞大醫院	統一向日葵門市 週一至週五 07:15、08:35、09:55、11:15、13:15、14:35、15:55 週六 07:15、08:35、09:55、11:15 亞大醫院 週一至週五 08:20、09:40、11:00、13:00、14:20、15:40、17:00 週六 08:20、09:40、11:00、12:10
霧峰區 坑口里→八德橋→太子城堡社區→省議會→霧峰農會→戶政事務所→全家新錦峰店→車樂美→進興宮→中興社區→全家新六順店→寶雅霧峰店→屈臣氏霧峰店→101 書局→亞大醫院	坑口里 週一至週五 07:07、08:07、09:07、10:07、11:07、13:07、14:07 15:07、16:07 週六 07:07、08:07、09:07、10:07、11:07 亞大醫院 週一至週五 07:00、08:00、09:00、10:00、11:00、13:00、14:00 15:00、16:00、17:00 週六 07:00、08:00、09:00、10:00、11:00、12:10
南投區 福興里(公車站)→僑健國小→新豐國小→雲山寺(長青亭)→半山(公車站)→和善祠(後門)→漳和社區→漳和國小→福倫藥局→配天宮→家樂福→興農公司→中華電信→統一南豐門市→統一龍巴門市→洪鹿美食餐廳→統一旺泉門市→亞大醫院	福興里 週一至週五 07:10、09:40、11:40、15:20 週六 07:10、09:40 亞大醫院 週一至週五 09:20、11:20、15:00、17:00 週六 09:20、12:10
草屯區 府西派出所→山腳福德廟→新厝社區→國光客運(草屯站)→草屯農會→敦和宮→復興派出所→碧峰里服務處→林永鴻議員服務處→大蘋果幼兒園→亞大醫院	府西派出所 週一至週五 07:15、08:40、10:00、11:20、13:20、14:40、16:00 週六 07:15、08:40、10:00、11:20 亞大醫院 週一至週五 08:20、09:40、11:00、13:00、14:20、15:40、17:00 週六 08:20、09:40、11:00、12:10
轉診列車(往返中國附醫) 急重症中心大樓→第一醫療大樓→亞大醫院	急重症中心大樓 週一至週五 07:10、07:40、09:15、11:20、12:55、15:10、16:30 週六 07:40、09:15、11:20 亞大醫院 週一至週五 08:30、10:30、12:10、14:30、15:50、17:15 週六 08:30、10:30、12:10 ※ 備註：紅色字體為醫護專車 ※
中興草屯線 福龍宮→統一龍辰門市→特殊教育學校→第三市場→中興圖書館→國光客運中興站→萊爾富草鞋墩店→全家草屯太平店→太清宮→炎峰國小→公有市場→麥當勞草屯中正店→草屯長老教會→草屯惠和醫院→順發 3C 量販草屯店→TOYOTA 草屯廠→豐營公車站(北向)→亞大醫院	福龍宮 週一至週五 07:20、09:15、11:05、14:00、16:00 週六 07:20、09:15、11:05 亞大醫院 週一至週五 08:20、10:10、12:05、15:00、17:00 週六 08:20、10:10、12:05 ◎ 0720 福龍宮發車，於炎峰國小站等候國姓轉乘民眾至 0750

備註：上述行車大約時間因車流量(路況)會有變異；依現場發車時間為主