



亞洲大學附屬醫院  
Asia University Hospital

院址 | 台中市霧峰區福新路 222 號  
電話 | 04-3706-1668  
網址 | <http://www.auh.org.tw>

# 門診時間表



03月 / March

SUN MON TUE WED THU FRI SAT

1 初八	2 初九	3 初十	4 十一	5 十二	6 十三	7 十四
8 十五	9 十六	10 十七	11 十八	12 十九	13 二十	14 廿一
15 廿二	16 廿三	17 廿四	18 廿五	19 廿六	20 廿七	21 廿八
22 廿九	23 三十	24 初一	25 初二	26 初三	27 初四	28 初五
29 初六	30 初七	31 初八				

04月 / April

SUN MON TUE WED THU FRI SAT

	1 初九	2 初十	3 十一	4 十二		
5 十三	6 十四	7 十五	8 十六	9 十七	10 十八	11 十九
12 二十	13 廿一	14 廿二	15 廿三	16 廿四	17 廿五	18 廿六
19 廿七	20 廿八	21 廿九	22 三十	23 初一	24 初二	25 初三
26 初四	27 初五	28 初六	29 初七	30 初八		

4/2 - 4/4 國定連假正常門診



亞大醫院 網路掛號



亞大醫院 LINE@官方帳號

人工掛號服務  
週一至週五  
週六

04-3706-1188  
8:00am-17:00pm  
8:00am-12:00pm

本院已治療 3173 例癌症

大腸直腸癌

453 例

肺 癌

289 例

乳 癌

372 例

肝 癌

362 例

泌尿道癌

416 例

頭頸癌

291 例

● 卵巢癌治療新境界

● 罕病啃食半邊鼻 腫如「松露」壓迫眼睛險瞎 好神刀助重見光明

● 鼾聲退散！

你不可不知的睡眠呼吸中止症

● 全方位癌症治療

## 健康

# 為人生最大的財富

來為自己安排一場健檢之旅吧！

新春健檢方案，專人諮詢服務 04-37061668 分機 1268

貼心服務 永續照護 亞大健檢中心



# 卵巢癌治療新境界

婦產部婦癌科主任／葛裕民

卵巢癌是台灣女性最常見的十大癌症之一，根據國民健康署最新的統計報告指出該年卵巢癌發生新增 1507 人，而死亡達 656 人，所以是一種極為棘手的惡性腫瘤。

卵巢癌組織型態眾多，但以上皮性來源占大多數，好發年齡為 57 歲左右。初期臨床症狀並不明顯，患者常不以為意，因此約 50% 的病人被發現時已屬較為嚴重的第 3 或 4 期，這個時往往會因為腹腔內的巨大腫瘤或大量腹水而產生不適。

傳統卵巢癌的治療以外科手術為主，輔以術後的化學藥物治療。手術的基本原則是儘量清除腹腔內所有看得見的腫瘤，但對於那些擴散範圍極廣的病人，完全切除並不容易，因此手術後化學治療就變得非常重要。化療的藥物在過去 20 年皆認為 Taxane(紫杉醇類)與 Platinum(白金藥物類)組合的效果最好。至於化學治療的方式，過去都是靜脈注射給藥，但近年來有所謂的從腹腔行化學藥物灌注或甚至高溫腹腔內化學治療，皆證明有一定之療效，但此法並非人人適合。

1、2 期卵巢癌的治療效果相當不錯，而即使是 3、4 期的病人，經過婦癌專科醫師積極的外科手術切除與有效的化學藥物治療，超過 75% 的患者在第一線治療中可完全緩解，但不幸

的是這些患者大多數會復發，從此以後他們將接受第二、第三或更多線的化療，直到藥石罔效為止，5 年存活率約為 50%。因此如何維持第一次治療的效果，努力延長癌症復發的時間或使其不再復發或轉移，就成為非常重要的課題。

近年來，用於卵巢癌維持治療且證明有療效的藥物越來越多，前有抗血管新生的標靶藥物，如癌思停(Bvacizumab, Avastin)，現有聚 ADP-核糖聚合酶(PARP)抑制劑，如令癌殺(Olaparib, Lynparza)。研究報告顯示 Olaparib 對於帶有 BRCA1 或 BRCA2 基因突變或有同源染色體重組缺失的上皮性卵巢癌特別有效，在三年的研究期間，使用 Olaparib 的治療組有 60% 的疾病無惡化存活期，相較於對照組只有 27%，證明藥物能有效減少疾病進行或是死亡。而最新的醫學文獻也發現 Olaparib 與 Bevacizumab 併用於一線治療後的維持治療，兩年復發與死亡風險減少 67%。

隨著醫學的進步，卵巢癌的治療效果越來越好，而免疫療法未來或許也有一席之地，透過多種治療方法，終結這個沉默殺手，且讓我們拭目以待！

# 罕病啃食半邊鼻 腫如「松露」壓迫眼睛險瞎 好神刀助重見光明

放射腫瘤科主治醫師／鍾娜娜

南投一位病患罹患鼻腫瘤，起初以為只是青春痘，但腫塊遲不消退，一年多前赴院確診為「T細胞淋巴瘤」，但因病人本身在洗腎，身體較衰弱，故拒絕化療，自行先以草藥敷料處理，不料腫瘤愈變愈大，宛如巨型松露一般，不但壓迫到眼睛，還啃食掉左側鼻翼。

患者擔心鄰指指點點，整天封閉自我、足不出戶，直到腫瘤潰爛、滲血狀況愈來愈嚴重，赴醫透過「好神刀」放療一個月後，腫瘤幾乎全消，不但重見光明，也恢復自信走入人群。

放射腫瘤科主治醫師鍾娜娜表示，患者去年初因不明原因左側鼻翼出現一顆小腫瘤，太太細心協助挖除、清理傷口，認為「應該就和擠青春痘一樣」，不料腫瘤愈長愈大，赴醫診斷為T細胞淋巴瘤，不僅壓迫雙眼無法睜開，且傷口潰爛發臭，外型有如黑色松露。

為避免引來異樣眼光，患者平時戴著口罩不敢出門，漸漸封閉自己，直到傷口出血狀況日益嚴重，才在家人陪同下坐著輪椅就醫，貌似相當虛弱，且因巨大腫瘤嚴重壓迫臉部肌肉造成疼痛，開口講話時會非常不舒服，故問診過程都由太太代為發言，本人完全不發一語，讓護理同仁形容：「有如封閉自己的靈魂」。

鍾娜娜檢查後告知家屬，患者的鼻腫瘤已7公分大，若再不處理，恐因壓迫眼睛有失明之虞，所幸腫瘤細胞尚未擴散到其他器官，越早治療，預後效果會越好，至於鼻淋巴瘤目前致病原因不明，研究發現與病毒感染有關。

鍾娜娜指出，鼻淋巴瘤 (Lethal midline granuloma) 在臨床上相當少見，屬於特發於鼻子部位的「非何杰金氏淋巴瘤」，多與EB病毒感染有關，亦與性別、種族有關，東方人和拉丁美洲人發生比例(7%-10%)比西方人(1%)多，且好發於男性。

此外鼻淋巴瘤患者的症狀一開始很容易誤認為一般的皮膚小結節、疹子，並不會感到疼痛，接著腫瘤會發展成潰瘍、發炎、滲液，形狀有如火山口，若無積極處理，除了會破壞外鼻、影響外觀，更會進一步侵犯顏面器官及神經，造成功能上的破壞。

鍾娜娜強調，由於患者平時定期洗腎，其身體狀況並不適合化學治療，放射治療是另一種治療選擇，故透過「好神刀」(Halcyon) 放射治療，連續治療一個月後，追蹤電腦斷層掃描影像檢查，顯示鼻部腫瘤幾乎全消，透過好神刀的精準定位技術，不但成功挽救視力，恢復正常說話，外觀也大幅改善，讓他順利重拾自信。

患者回診時不但可自行走進診間，並主動開口向醫護人員打招呼，讓第一次聽到他說話的醫護人員感動不已，待病人體力恢復更好，被啃食破壞的左側鼻翼，可進一步安排至整形外科做重建。

鍾娜娜提醒，由於鼻癌症狀沒有特異性，民眾若發現臉上的腫塊，切勿自行處理，應由醫師評估、診斷、治療，才能有較好的預後。





# 鼾聲退散！ 你不可不知的睡眠呼吸中止症

耳鼻喉科主治醫師／許哲綸

“你是否常因為睡覺時的打鼾聲而讓枕邊人抱怨連連呢？你是否常睡了一覺起來，白天卻還是顯得精神不濟，哈欠不斷呢？”請小心！睡眠呼吸中止症很有可能已經悄悄地找上了你！阻塞型睡眠呼吸中止症，主要發生原因在於睡眠時因為張力的鬆弛而壓迫上呼吸道，導致呼吸低下甚或是呼吸中止所引起的血中氧氣濃度下降及交感神經興奮的結果，常見阻塞結構包含鼻腔、咽喉部及周圍骨性結構，據研究指出，有阻塞性睡眠呼吸中止症的患者，會大幅提高將來腦部及心血管疾病的病變機率（包含高血壓、糖尿病、腦中風及心肌梗塞），無論是年紀還是性別，你都不可不認真審視這個問題。

常規睡眠呼吸中止症的診斷，必須透過病史的詢問及理學檢查介入，最後由睡眠多項生理檢查（Polysomnography）做確認診斷；治療分成保守治療及手術治療，保守治療可由減輕體重、採側睡姿勢及避免睡前鎮靜安眠藥物

的使用，而更有效的治療方式，非連續氣道正壓呼吸器（CPAP）莫屬了，藉由一個無形的正向氣流去維持病人睡眠時呼吸道的完整性，避免後續缺氧狀況的發生；而針對無法或是無意願長時間使用正壓呼吸器的患者且使用正壓呼吸器仍舊無法有效改善睡眠呼吸中止症的患者，手術治療就有其角色存在，針對鼻腔、咽喉部及舌根部，都有分別相對應的手術處理方式。

對於阻塞型睡眠呼吸中止症的處理，採取精準醫療的核心概念，從術前的評估、診斷（包含睡眠呼吸內視鏡檢查），為患者量身訂製出一套個體化的治療方式，耳鼻喉科許哲綸醫師指出，相較於過去，只要是睡眠呼吸中止症患者都進行同一種手術，本院藉由仔細的術前評估，我們能夠提供無論是鼻部微創手術、溫控射頻止鼾手術、懸雍垂顎咽成形手術的不同縫法及舌根減積手術，只要是手術，對身體就是某種程度的傷害，我們希望這些傷害，能夠建立在病人能夠有個安心無負擔的睡眠之上。



## 癌症中心

# 全方位癌症治療

本院開院至今已收治 3000 多位癌症個案，為提供以「病人為中心」之整合性癌症治療模式，成立全院跨科部整合之癌症中心，給予癌症病人從診斷、治療、照護及追蹤的連續性服務，並關懷病人的身、心、靈各層面需求提供全方位的照護。

除多科整合服務外，目前已成立八大癌症多專科團隊，亦提供癌症整合門診、門診化療、放射線治療、個案管理師連續性照護、癌症資源中心、營養諮詢及社工心理支持等，且為減輕癌症病患因治療而導致之副作用或不適，透過中西醫整合醫療及復健科介入，以達到個人化及高品質的診療照護服務，並持續提升癌症醫療

服務品質及提高病患存活率。

本院為提供精準醫療治療，引進醫界唯一高品質智慧型全影像導航放射治療機種 -Halcyon（好神刀），以舒適、安全、精準、高效率提供更好及全新的放射治療選擇。另亦與衛福部申請並通過樹突細胞治療實體腫瘤第四期及第一至第三期實體癌，可針對多型性膠質母細胞瘤及續發性腦瘤（轉移癌）、上皮性卵巢癌、胰臟癌、攝護腺癌、頭頸癌、肝癌、乳癌和大腸直腸癌等 8 種的癌患治療。期望透過最專業的團隊，及先進儀器與個人化治療，達到高品質且完善的精準醫療照護服務。

**鍾娜娜**  
放射腫瘤科 醫師



**學經歷**

- 中山醫學院醫學系醫學士
- 臺大醫院放射治療科 住院醫師
- 臺大醫院放射治療科 主治醫師
- 澄清綜合醫院中港分院放射腫瘤科 主治醫師
- 臺灣放射腫瘤學會專科醫師
- 臺灣乳房醫學會專科醫師
- 臺灣臨床腫瘤醫學會專科醫師
- 臺灣肝癌醫學會專科醫師
- 臺灣大腸直腸醫學會會員
- 臺灣頭頸癌醫學會專科醫師

**診治專長**

- 乳癌、婦癌、肺癌、腦癌、頭頸癌、食道癌、泌尿道腫瘤、大腸直腸癌、肝癌等，各種癌症之治癒性及緩和性放射治療。
- 影像導引放射治療 (IGRT)、強度調控放射治療 (IMRT)、體積弧形調控放射治療 (VMAT)、立體定位身體放射治療 (SBRT)、真光刀呼吸調控放射治療 (TrueBeam Respiratory Gating RT)。

**介紹**

鍾娜娜醫師於臺大醫院接受放射腫瘤專科醫師完整的訓練後，晉升主治醫師。鍾醫師擅長於各種癌症 (乳癌、婦癌、肺癌、腦癌、頭頸癌、食道癌、泌尿道腫瘤、大腸直腸癌、肝癌) 之治癒性及緩和性放射治療。此外，對於最新型直線加速器，如真光刀 (TrueBeam)、好神刀 (Halcyon)，及新式之放射治療技術，擁有豐富的臨床治療經驗。

門診時間

時段	一	二	三	四	五	六
上午		▼	▼	▼		
下午		▼	▼	▼		
晚上						

**許哲綸**  
耳鼻喉科 醫師



**學經歷**

- 中國醫藥大學醫學院醫學士
- 中國醫藥大學附設醫院 耳鼻喉頭頸外科部住院醫師
- 中國醫藥大學附設醫院 耳鼻喉頭頸外科部研究醫師
- 中國醫藥大學附設醫院草屯分院 耳鼻喉科主治醫師

**診治專長**

1. 鼻部疾病：鼻中隔彎曲、肥厚性鼻炎及過敏性鼻炎之整合治療，包括鼻中隔鼻道成型、下鼻甲微創及功能性鼻整形手術；慢性鼻竇炎及鼻息肉之複合性治療，含內科療法及鼻竇微創導航內視鏡手術。
2. 喉部疾病：聲帶麻痺治療及音聲美容，包括喉顯微鏡手術、自體脂肪注射及玻尿酸聲帶注射手術。
3. 睡眠呼吸中止症：成人及小兒的打鼾及睡眠呼吸中止症之整合治療，包括各類軟顎舌根部微小傷口手術、低溫等離子氣化扁桃腺切除手術、低溫電漿刀手術、打鼾手術。
4. 頭頸部腫瘤及唾液腺疾病之內外科治療，包括微創內視鏡探查暨取石手術、下顎腺切除手術及腮腺切除輔佐神經監測器手術。
5. 耳部疾病 (耳鳴、耳咽管功能障礙、聽力障礙、中耳炎、眩暈等) 之內外科治療，包括中耳通氣管置放手術及經耳內視鏡手術。

**介紹**

許哲綸醫師於台灣中部醫學中心 - 中國醫藥大學附設醫院耳鼻喉部，接受完整的耳鼻喉頭頸外科住院醫師及總醫師訓練，並於研究醫師階段赴日本京都大學進修耳部及鼻部手術，曾獲得院內頒發之傑出住院醫師的肯定，於住院醫師期間有多篇論文發表。

門診時間

時段	一	二	三	四	五	六
上午	▼			▼		
下午		▼				
晚上		▼				



**吳偉傑**  
放射腫瘤科主治醫師

**學經歷**

- 中國醫藥大學 醫學士
- 中國醫藥大學附設醫院放射腫瘤科 住院醫師、總醫師
- 中國醫藥大學附設醫院放射腫瘤科 主治醫師
- 台灣放射腫瘤科 專科醫師

**得獎紀錄**

中國醫藥大學附設醫院 107 年度優良醫師

**診治專長**

- 各種癌症之治癒性及緩和性放射治療 ( 頭頸癌、泌尿道腫瘤、食道癌、大腸直腸癌、腦癌、乳癌、肺癌、肝癌...等 )。
- 影像導引放射治療 (IGRT)、立體定位身體放射治療 (SBRT)、立體定位放射手術 (SRS)。

**介紹**

吳偉傑醫師於中國醫藥大學附設醫院接受完整的放射腫瘤科專科訓練並且晉升主治醫師。吳醫師於各種癌症之放射治療皆學有專精，如：頭頸癌、泌尿道腫瘤、食道癌、大腸直腸癌、腦癌、乳癌、肺癌、肝癌等等。對於進階放射治療技術也有所涉獵，如：影像導引放射治療 (IGRT)、立體定位身體放射治療 (SBRT)、立體定位放射手術 (SRS)。

門診時間						
時段	一	二	三	四	五	六
上午	✓	✓				
下午	✓	✓				
晚上						



**李其育**  
腎臟內科主治醫師

**學經歷**

- 菲律賓聖多瑪士大學 醫學系 醫學士
- 中華民國教育部 國外大學 學歷甄試合格
- 中國醫藥大學附設醫院 內科部 住院醫師
- 中國醫藥大學附設醫院 內科部 總醫師
- 中國醫藥大學附設醫院 傑出住院醫師
- 中國醫藥大學附設醫院 內科部腎臟科 研究醫師
- 台灣內科醫學會 內科專科醫師
- 台灣腎臟醫學會 腎臟科專科醫師

**診治專長**

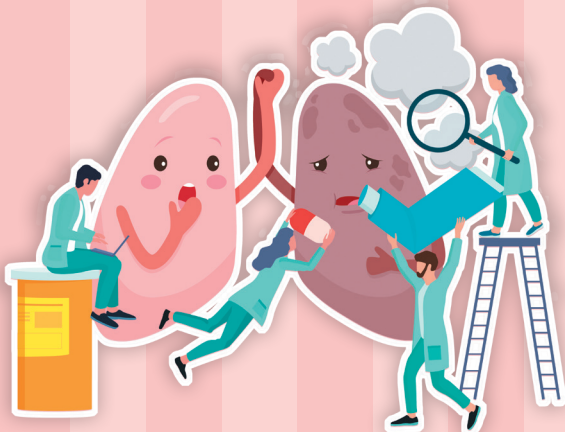
- 一般內科與腎臟疾病、急性腎衰竭、慢性腎臟病、透析治療、泌尿道感染、電解質異常、腎絲球腎炎、高血壓、糖尿病、血尿、蛋白尿、水腫。

**介紹**

箴言 17:22 『喜樂的心乃是良藥，憂傷的靈使骨枯乾。』李其育醫師畢業於菲律賓聖多瑪士大學，精通英語、菲律賓語，於通過教育部國外大學學歷甄試後，回國接受內科訓練，於中國醫藥大學附設醫院完成內科專科與腎臟科專科醫師訓練，亦榮獲中國附醫傑出住院醫師，專長於診斷治療一般內科與腎臟疾病，擅長腎臟病理切片、腎臟超音波、急性腎衰竭、慢性腎臟病、透析治療、泌尿道感染、電解質異常、腎絲球腎炎、高血壓、糖尿病、血尿、蛋白尿、水腫。

門診時間						
時段	一	二	三	四	五	六
上午		✓		✓	✓	
下午						
晚上				✓		

**2020.3.25** 慢性阻塞性肺病及氣喘病友會



活動全程免費且附贈餐盒

14:00-14:10	報到	
14:10-14:40	過敏性鼻炎	
14:40-14:55	你問我答 (耳鼻喉科醫師諮詢)	許哲綸 醫師
14:55-15:25	認識氣喘	
15:25-15:40	你問我答 (胸腔科醫師諮詢)	郭家維 醫師
15:40-15:55	氣喘患者自我照顧及衛教	胸腔科個管師
15:55-16:00	結尾及大合照	全體人員

地點 / 亞大醫院 3 樓第一會議室

講座活動

報名專線：04-37061668 #1077 社區護理組

日期	活動時間	項目	地點	主講人
2020/3/2(一)	09:30-10:30	健康促進衛教講座－認識流行性感冒	南投市漳和里	戴芳銓醫師
2020/3/4(三)	09:30-10:30	健康促進衛教講座－高血壓	霧峰區桐林里	李其育醫師
2020/3/9(一)	09:00-11:00	銀髮體適能	大里區塗城里	護理師
2020/3/12(四)	09:30-11:00	健康小站	草屯鎮加老里	護理師
2020/3/13(五)	10:30-11:30	健康促進衛教講座－八段錦	南投市營北里	王崧醫師
2020/3/14(六)	09:30-11:30	銀髮體適能	草屯鎮金鈴園	護理師
2020/3/14(六)	09:30-10:30	健康促進衛教講座－常見腸胃道疾病	大里區中新里	許樹湖醫師
2020/3/16(一)	09:00-11:00	銀髮體適能	霧峰區萬豐里	護理師
2020/3/16(一)	09:00-11:00	健康小站	南投市內興里	護理師
2020/3/18(三)	10:00-11:00	健康小站	南投市光明里	護理師
2020/3/24(二)	10:00-11:00	健康促進衛教講座－ACP 宣導	烏日區溪壩里	尹邦芸護理師
2020/3/26(四)	09:00-10:30	健康小站	霧峰區五福里	護理師
2020/3/27(五)	09:30-10:30	健康促進衛教講座－腰膝痠軟的中醫治療	草屯鎮御史里	吳俊昌醫師

癌篩活動

日期	活動時間	項目	地點	醫師
2020/3/6(五)	08:30-11:30	四癌篩檢	北屯四民衛生所	巫翰明醫師
2020/3/11(三)	08:30-11:30	乳房攝影	草屯衛生所	洪亞青放射師
2020/3/19(四)	08:30-11:30	四癌篩檢	霧峰衛生所	林益卿主任
2020/3/20(五)	14:00-17:00	四癌篩檢	魚池鄉衛生所	陳建志醫師
2020/3/25(三)	08:30-11:30	乳房攝影	草屯衛生所	洪亞青放射師
2020/3/26(四)	15:00-19:00	四癌篩檢	松柏嶺醫療站	林益卿主任



日期：108/1/3  
 地點：北屯四民衛生所  
 活動：衛生所四癌篩檢  
 說明：衛生所與醫院合辦四癌篩檢(口腔癌、乳癌、子宮頸癌、大腸癌)，落實國民健康署提倡"透過定期篩檢，早期發現、治療，降低癌症死亡率"之目的。



日期：109/1/6  
 地點：南投市漳和里  
 活動：健康促進衛教講座  
 說明：院內藥師進入社區對民眾宣導正確用藥安全，並根據民眾實際情況教導正確用藥方式，減少錯誤服藥情況發生。



日期：109/1/10  
 地點：南投市營北里  
 活動：健康小站  
 說明：護理師透過測量血壓、血糖方式，了解民眾身體健康狀況，給予適當衛教；也可透過健康小站方式，提供民眾正確就醫資訊。



日期：109/1/20  
 地點：南投市內興里  
 活動：銀髮體適能  
 說明：藉由體適能檢測，瞭解民眾身體活動相關因素，也有助於提升生理功能發展，並鼓勵民眾開始並堅持身體活動，即使身體狀態不佳也能夠增強他們積極的控制信念，更能從事與自身相適應的活動，並影響對生命延續的品質～



科別	時段	診間	一MON (2.9.16.23.30)	二TUE (3.10.17.24.31)	三WED (4.11.18.25)	四THU (5.12.19.26)	五FRI (6.13.20.27)	六SAT (7.14.21.28)
<b>胸腔內科</b> Pulmonary Medicine 咳嗽、氣喘、肺炎、支氣管炎、肺腫瘤、肺氣腫、肺結核、胸悶、胸痛、肺阻塞	上午	219	陳鈴宜 52215(女)	林育生 00375 (咳嗽特別門診)	戴芳銓 00374 (肺阻塞特別門診)	戴芳銓 00374	戴芳銓 00374	
		220	林育生 00375	黃建文 00205	郭家維 00852 (202診)	黃建文 00205	陳鈴宜 52215(女)	陳鈴宜 52215(女)
	下午	219		陳鈴宜 52215(女)	陳鈴宜 52215(女)			
		220	黃建文 00205 (氣喘特別門診)	戴芳銓 00374	林育生 00375	林育生 00375	郭家維 00852	
晚上	102	戴芳銓 00374 (109診)	林育生 00375	黃建文 00205 (117診)				
<b>肺癌特別門診</b> Lung Cancer Clinics	上午	327			夏德椿 51752 (220診)		黃建文 00205	
<b>感染科</b> Infectious Diseases	上午	315	張為碩 51416					
	下午	315		張為碩 51416	張為碩 51416			
	晚上	120			張為碩 51416			
<b>新陳代謝科</b> Metabolism 糖尿病、甲狀腺疾病、高血脂症、內分泌異常	上午	201	陳榮興 00141	徐盛邦 51432		王子源 00142		
	下午	201			陳清助 00143			
<b>過敏免疫風濕科</b> Allergy Immunology and Rheumatology 各種關節炎、免疫疾病、過敏及皮膚免疫疾病	上午	206	蔡肇基 00010	黃建中 00606		蔡肇基 00010	陳俊宏 00623	
	下午	206		蔡肇基 00010	蔡肇基 00010			徐盛邦醫師 3/24 停診
<b>腎臟內科</b> Nephrology 尿蛋白、血尿、腰痛、慢性腎病、透析相關疾病、水腫	上午	313	陳虹志 51052 (高血壓、糖尿病特別門診)	李其育 52308	陳虹志 51052 (高血壓、糖尿病特別門診)	李其育 52308	李其育 52308	
		316	林崇智 00208	林軒任 00182	周哲毅 00134 (糖尿病特別門診)	林軒任 00182	林崇智 00208	陳虹志 51052 (3/7) 李其育 52308 (3/14) 林崇智 00208 (3/21) 林軒任 00182 (3/28)
	下午	316	周哲毅 00134 (糖尿病特別門診)	陳虹志 51052 (高血壓、糖尿病特別門診)	林軒任 00182 (糖尿病特別門診)	林崇智 00208	周哲毅 00134 (糖尿病、腰痛特別門診)	
	晚上	107	周哲毅 00134 (108診)	陳虹志 51052 (高血壓、糖尿病特別門診)	林崇智 00208 (112診)	李其育 52308 (102診)	林軒任 00182	
<b>胃腸肝膽科</b> Gastroenterology & Hepatobiliary B型肝炎、C型肝炎、肝硬化、消化性潰瘍、胃腸出血、腹痛、肝膽結石、大腸癌糞便潛血篩檢	上午	202	張家熙 51015			陳家禹 00207	曾晟恩 51221	陳家禹 00207
		203	林佑達 00181	陳政國 50988	陳家禹 00207	曾晟恩 51221	陳政國 50988	陳政國 50988
		205	許樹湖 51812	許樹湖 51812	江承源 00853 (肝炎特別門診)	張家熙 51015	江承源 00853	林佑達 00181
	下午	203	曾晟恩 51221		陳家禹 00207	林佑達 00181		
		205	江承源 00853	張家熙 51015 (202診)	陳政國 50988	許樹湖 51812	林佑達 00181	陳政國醫師 3/4-3/7 停診 曾晟恩醫師 3/31 停診
晚上	109	江承源 00853 (102診)	曾晟恩 51221 (117診)	許樹湖 51812	張家熙 51015			
<b>一般內科</b> General Internal Medicine 感冒、高血壓、糖尿病、氣喘、痛風、高血脂、肝炎及內科疾病	上午	313	陳虹志 51052 (高血壓、糖尿病特別門診)	李其育 52308	陳虹志 51052 (高血壓、糖尿病特別門診)	李其育 52308	李其育 52308	
		316	林崇智 00208	林軒任 00182		林軒任 00182	林崇智 00208	陳虹志 51052 (3/7) 李其育 52308 (3/14) 林崇智 00208 (3/21) 林軒任 00182 (3/28)
	下午	207		張育晟 00210				
		316	周哲毅 00134 (糖尿病特別門診)	陳虹志 51052 (高血壓、糖尿病特別門診)	林軒任 00182	林崇智 00208	周哲毅 00134	
	晚上	117			黃建文 00205			
107	周哲毅 00134 (108診)	陳虹志 51052 (高血壓、糖尿病特別門診)	林崇智 00208 (112診)	李其育 52308 (102診)	林軒任 00182			
<b>心臟內科</b> Cardiology 高血壓、糖尿病、高血脂、胸痛、心律不整、心衰竭、心絞痛、心肌梗塞、心瓣膜疾病	上午	207	王志偉 00800	王志偉 00800	潘泓智 00802	潘泓智 00802		許楹奇 51625
		208	黃國書 00209	黃國書 00209	王宇澄 00133	張育晟 00210	王宇澄 00133	江國峰 51624
		209	許楹奇 51625	江國峰 51624	許楹奇 51625	許楹奇 51625	江國峰 51624 (節律器特別診)	
		212			莊傑賢 52010			
	下午	207	潘泓智 00802	張育晟 00210	王志偉 00800	王志偉 00800	張育晟 00210	
		208	黃國書 00209	王宇澄 00133		黃國書 00209		
		209	江國峰 51624 (節律器特別診)		許楹奇 51625	張育晟 00210	潘泓智 00802	江國峰醫師 3/7 停診 張育晟醫師 3/12、3/13 停診 王宇澄醫師 3/31 停診
	晚上	207		潘泓智 00802		江國峰 51624		
208		張育晟 00210		黃國書 00209	王宇澄 00133	王志偉 00800		
<b>心律不整特別門診</b> Arrhythmia clinic	上午	209		江國峰 51624	莊傑賢 52010 (212診)		江國峰 51624	江國峰 51624 (208診)
	下午	209	江國峰 51624		莊傑賢 52010 (212診)			江國峰醫師 3/7 停診
	晚上	207				江國峰 51624		
<b>血液科及腫瘤內科</b> Hematology/Oncology 急性白血病、白血球、血小板異常、固態腫瘤、不明腫塊、頸部腫塊及乳癌、胰臟癌、肺癌、腸癌、胃癌、腸道相關癌症之治療、胃腸道基質瘤(GIST)、神經內分泌腫瘤(NET)。	上午	326			葉士芃 51382	白禮源 51383	連銘渝 52270	
		327	黃文豐 00008	黃文豐 00008	林振源 51381	黃文豐 00008		
	下午	327			黃文豐 00008			黃文豐醫師 3/24-3/27、3/30 停診 葉士芃醫師 3/25 停診

科別	時段	診間	一MON (2.9.16.23.30)	二TUE (3.10.17.24.31)	三WED (4.11.18.25)	四THU (5.12.19.26)	五FRI (6.13.20.27)	六SAT (7.14.21.28)
<b>神經內科暨腦中風門診</b> Neurology / Stroke Clinic 腦血管疾病、周邊神經疾病、癲癇、肌無力、失智症、動作障礙及帕金森病、頭暈、頭痛、自律神經失調、中風	上午	108	吳致瑩 51440		王馨範 51119	蔡昇達 52192 (102診)	王馨範 51119	
		109	黃紫英 51210(女)	王馨範 51119	楊依倩 00742(女) (癲癇特別門診)	黃紫英 51210(女)	楊依倩 00742(女)	吳致瑩 51440
	下午	108	王馨範 51119 (頭痛門診)					吳致瑩 51440
		109		黃紫英 51210(女)	吳致瑩 51440	吳致瑩 51440	黃紫英 51210(女)	
晚上	110		王馨範 51119		黃紫英 51210(女)			
<b>家庭醫學科</b> Family Medicine 糖尿病、高血壓等慢性病、戒菸、安寧療護、65歲以上長者有多重慢性病、日常功能下降長期照護等	上午	121	陳建志 51120	陳建志 51120	林益卿 52282	徐維謙 51121(女)	徐維謙 51121(女)	巫翰明 52175
		122	林益卿 52282		巫翰明 52175		林益卿 52282	
	下午	121	徐維謙 51121(女)	沈錕碩 00201	徐維謙 51121(女)	陳建志 51120		
		122		陳建志 51120	林益卿 52282 (預立醫療約診)	巫翰明 52175		
晚上	107	徐維謙 51121(女)	林益卿 52282 (108診)		陳建志 51120	巫翰明 52175 (108診)		
<b>糖尿病特別門診</b> Diabetes Clinics 糖尿病	上午	121	陳建志 51120	陳建志 51120		徐維謙 51121(女)	徐維謙 51121(女)	巫翰明 52175
		122	林益卿 52282		巫翰明 52175		林益卿 52282	
		201	陳榮興 00141		周哲毅 00134 (316診)	王子源 00142		
		208 313	陳虹志 51052		王宇澄 00133 陳虹志 51052	張育晟 00210 王宇澄 00133		
	下午	121	徐維謙 51121(女)	沈錕碩 00201	陳清助 00143 (201診)	陳建志 51120		
		122		陳建志 51120		巫翰明 52175		張育晟醫師 3/12、3/13 停診
		207		張育晟 00210			張育晟 00210	王宇澄醫師 3/24、3/31 停診
		208 316	周哲毅 00134	陳虹志 51052			周哲毅 00134	
<b>戒菸門診</b> Smoking Cessation Clinic	上午	121	陳建志 51120	陳建志 51120	林益卿 52282	徐維謙 51121(女)	徐維謙 51121(女)	
		122	林益卿 52282				林益卿 52282	
		313	陳虹志 51052		陳虹志 51052			
	下午	121	徐維謙 51121(女)	沈錕碩 00201	徐維謙 51121(女)	陳建志 51120		
		122		陳建志 51120				
		316		陳虹志 51052				
晚上	107	徐維謙 51121(女)	林益卿 52282		陳建志 51120			
<b>復健科</b> Rehabilitation 腦外傷、中風、脊髓損傷、神經復健、關節肌腱韌帶拉傷、頸肩背痛、兒童發展遲緩、發音障礙、吞嚥困難	上午	309	徐瑋璟 51077 (心肺復健)	吳書毅 51714 (雷射針灸及癌症復健)	徐瑋璟 51077 (疼痛治療特別門診)	簡郁佩 51361(女)		徐瑋璟 51077 (3/7、3/14) 吳書毅 51714 (3/21) 簡郁佩 (女) 51361 (3/28)
		310	羅瑞寬 00147	周立偉 00700	林千琳 00148(女) (兒童復健)	徐弘正 51180	徐弘正 51180	
	下午	309	簡郁佩 51361(女)	吳書毅 51714 (介入式疼痛治療含增生療法、PRP注射)	簡郁佩 51361(女)	吳書毅 51714 (中西整合針灸及疼痛治療門診)	簡郁佩 51361(女)	
		310	吳書毅 51714 (脊椎暨疼痛治療特別門診)	徐瑋璟 51077 (運動醫學門診)	徐弘正 51180			簡郁佩醫師 3/5、3/6、3/9 停診
晚上	309	簡郁佩 51361(女)	徐瑋璟 51077	周立偉 00700	吳書毅 51714	徐弘正 51180		
<b>中醫科</b> Chinese Medicine 各種慢性病、更年期障礙、婦女病、眩暈、失眠、過敏性鼻炎、氣喘、胃腸病、皮膚病、耳鳴、運動傷害	上午	306	陳志昇 00168	陳志昇 00168	陳書怡 51958(女)	陳書怡 51958(女)	陳志昇 00168	陳書怡 51958(女)
		307	陳書怡 51958(女)	王崧 00701	王崧 00701		陳書怡 51958(女)	王崧 00701
		308		吳俊昌 52037		吳俊昌 52037		吳俊昌 52037
	下午	306	陳志昇 00168	陳志昇 00168	陳志昇 00168	陳書怡 51958(女)	陳志昇 00168	
		307		王崧 00701	王崧 00701	王崧 00701	王崧 00701	
		308	吳俊昌 52037	陳書怡 51958(女)	吳俊昌 52037		吳俊昌 52037	陳書怡醫師 3/21 停診
	晚上	306	吳俊昌 52037	陳志昇 00168	王崧 00701	陳書怡 51958(女)	王崧 00701	
		308			吳俊昌 52037		吳俊昌 52037	
<b>兒科部</b> Pediatric 一般兒科、兒童血液腫瘤科、兒童神經科、兒童心臟科、兒童腸胃及肝膽內科、 1.口服輪狀病毒、五合一疫苗、B型肝炎疫苗、水痘疫苗、A型肝炎疫苗、肺炎鏈球菌疫苗、麻疹、腮腺炎、德國麻疹、日本腦炎疫苗：每個看診時段皆受理。 2.卡介苗每周二上午	上午	211	張鈺玟 00355(女) (一般兒科、兒童神經科)	陳德慶 52066 (卡介苗門診) (一般兒科、兒童腸胃科)	林鴻志 00196	陳安琪 00356 (兒童腸胃及肝膽內科)	陳劍韜 00661 (一般兒科、兒童腎臟科)	林鴻志 00196
		212	陳德慶 52066 (一般兒科、兒童腸胃科)		莊傑賢 52010 (兒童心臟科、電燒、心律不整)	陳劍韜 00661 (一般兒科、兒童腎臟科)		
	下午	211		陳劍韜 00661 (一般兒科、兒童腎臟科)	張鈺玟 00355(女) (一般兒科、兒童神經科)	陳德慶 52066 (一般兒科、兒童腸胃科)	張鈺玟 00355(女) (一般兒科、兒童神經科)	
		212	陳劍韜 00661 (一般兒科、兒童腎臟科)	陳德慶 52066 (一般兒科、兒童腸胃科)	莊傑賢 52010 (兒童心臟科、電燒、心律不整)		陳德慶 52066 (一般兒科、兒童腸胃科)	
	晚上	211	林鴻志 00196 (3/9、3/16、3/23、3/30)	陳劍韜 00661 (一般兒科、兒童腎臟科)	陳劍韜 00661 (一般兒科、兒童腎臟科)	陳德慶 52066 (一般兒科、兒童腸胃科)	張鈺玟 00355(女) (一般兒科、兒童神經科)	

科別	時段	診間	一MON (2.9.16.23.30)	二TUE (3.10.17.24.31)	三WED (4.11.18.25)	四THU (5.12.19.26)	五FRI (6.13.20.27)	六SAT (7.14.21.28)
旅遊醫學門診 (約診)	上午	健檢一診	徐維謙 51121(女)	巫翰明 52175	徐維謙 51121(女)	巫翰明 52175	陳建志 51120	林益卿 52282
	下午	健檢一診	陳建志 51120	巫翰明 52175	林益卿 52282	林益卿 52282	巫翰明 52175	
一般外科 General Surgery 乳房疾患、甲狀腺疾患、肝膽疾患(腫瘤、結石)、胃腫瘤潰瘍手術、胰臟手術、腸阻塞、疝氣、皮膚及皮下腫瘤手術及腹部外傷手術、代謝減重手術。	上午	101	陳聖賢 00297	黃瑞建 00211 (乳房甲狀腺超音波門診)				
		103	王銘嶼 51338	溫義輝 51300 (疝氣、乳房甲狀腺超音波門診)	王銘嶼 51338 (減重外科門診)		溫義輝 51300 (疝氣、乳房甲狀腺超音波門診) (102診)	
	下午	101						
		103	王銘嶼 51338 (乳房甲狀腺超音波門診)	溫義輝 51300 (疝氣、乳房甲狀腺超音波門診)		黃瑞建 00211 (乳房甲狀腺超音波門診)	黃瑞建 00211 (乳房甲狀腺超音波門診)	
	晚上	101		黃瑞建 00211 (代謝減重、疝氣及乳房甲狀腺超音波門診)	溫義輝 51300 (疝氣、乳房甲狀腺超音波門診) (107診)			
甲狀腺外科 Thyroid surgery 甲狀腺腫瘤、結節、癌症及甲狀腺微創手術	上午	103		溫義輝 51300 (甲狀腺超音波門診)			溫義輝 51300 (甲狀腺超音波門診)	
	下午	103		溫義輝 51300 (甲狀腺超音波門診)				
	晚上	107			溫義輝 51300 (甲狀腺超音波門診)			
乳房外科 Breast Surgery 乳頭分泌物、乳房腫瘤、乳腺炎、乳癌手術治療及化療、乳房疼痛	上午	103	王銘嶼 51338 (乳房甲狀腺超音波門診)	溫義輝 51300 (疝氣、乳房甲狀腺超音波門診)		黃瑞建 00211 (乳房甲狀腺超音波門診)	溫義輝 51300 (疝氣、乳房甲狀腺超音波門診) (102診)	王銘嶼 51338(3/7) 黃瑞建 00211 (3/14、3/28)
	下午	103	王銘嶼 51338 (乳房甲狀腺超音波門診)	溫義輝 51300 (疝氣、乳房甲狀腺超音波門診)	陳芝蓉 00517(女)		黃瑞建 00211 (乳房甲狀腺超音波門診)	
	晚上	103		劉良智 81915				
		105		王銘嶼 51338 (乳房超音波門診)				王銘嶼醫師 3/10、3/24 停診 劉良智醫師 3/10、3/24 停診
		107		黃瑞建 00211 (代謝減重、疝氣及乳房甲狀腺門診) (101診)	溫義輝 51300 (疝氣、乳房甲狀腺超音波門診)			
胸腔外科 Thoracic Surgery	上午	102	呂庭聿 51219		呂庭聿 51219	陳建光 51933 (117診)		
肝膽外科 Liver Transplantation 一般外科、肝臟外科、器官移植、臨床醫學	上午	102	鄭隆賓 00150 (107診)	溫義輝 51300 (103診)			溫義輝 51300	
	下午	103		溫義輝 51300				
	晚上	107			溫義輝 51300			
大腸直腸外科 Colonrectal Surgery 便血、內外痔、便秘、下痢、大便失禁、肛痛、腹痛、大便不規則、肛門痛腫、大腸癌、直腸肛門癌	上午	118	江驊哲 00152		江驊哲 00152	江驊哲 00152	林敬淳 51051	林敬淳 51051
	下午	118			王輝明 51843	林敬淳 51051 (大腸癌篩檢)		
	晚上	118	林敬淳 51051					
心臟血管外科 Cardiac Surgery 心臟手術、週邊血管手術、靜脈曲張、動靜脈瘻管、抗凝劑衛教、動脈性潰瘍、糖尿病足、下肢週邊動脈疾病	上午	102		劉殷佐 00197				
	下午	102		劉殷佐 00197		劉殷佐 00197		
	晚上	107		劉殷佐 00197				
整形外科 Plastic Surgery 手外科及肢體重建、顯微外科、燒燙傷、顏面外傷、頭頸部顯微重建、乳房整形及重建手術、美容外科手術	上午	117			鄭旭棠 51233			
	下午	117	鄭旭棠 51233		鄭旭棠 51233	鄭旭棠 51233		
	晚上	117				鄭旭棠 51233		
神經外科 Neurosurgery 頭部外傷重症治療、腦瘤、腦出血及血管手術、脊椎退化性疾病、脊椎微創及內視鏡手術、疼痛治療	上午	106	許永信 00001				許永信 00001	李建裕 00801
		107		林志隆 00203			林志隆 00203	
		108		李建裕 00801				
	下午	106		李文源 00149	許永信 00001			
		107	李建裕 00801	李建裕 00801				林志隆醫師 3/24 停診
晚上	106			林志隆 00203	許永信 00001	李建裕 00801		

◎李文源醫師門診改至 14:00 開始看診

科別	時段	診間	一MON (2.9.16.23.30)	二TUE (3.10.17.24.31)	三WED (4.11.18.25)	四THU (5.12.19.26)	五FRI (6.13.20.27)	六SAT (7.14.21.28)	
<b>脊椎暨疼痛治療特別門診</b>	上午	107				林志隆 00203		李建裕 00801 (106診)	
		110			林琮凱 00557				
		310	羅瑞寬 00147		徐瑋璟 51077 (309診)				
	下午	306		陳志昇 00168					
		310	吳書毅 51714				吳俊昌 52037 (308診)		
	晚上	308					吳俊昌 52037		
<b>泌尿科 Urology</b> 腎結石、膀胱結石、血尿、頻尿、婦女排尿功能障礙、婦女尿失禁、尿路感染、前列腺肥大、尿路腫痛、疝氣、小兒泌尿先天異常、小兒疝氣、小兒夜尿、尿道下裂、隱睾、陰囊腫痛、尿失禁、男性不孕、男性性機能異常、包皮、性病、膀胱機能異常、腎臟機能異常、腎臟移植、腎上腺腫痛 ◎「本院引進體外震波碎石服務，請至泌尿科門診洽詢」	上午	119	石欣衛 00373	石欣衛 00373	邱鴻傑 00155	邱鴻傑 00155	石欣衛 00373	輪值醫師	
		120	蕭子玄 00824	邱鴻傑 00155	蕭子玄 00824	蕭子玄 00824	黃志平 51810		
	下午	119	林明鋒 52193	石欣衛 00373	邱鴻傑 00155	林明鋒 52193			
		120				蕭子玄 00824		黃志平醫師 3/20 停診	
	晚上	119			石欣衛 00373	邱鴻傑 00155			
		120	蕭子玄 00824						
<b>骨科 Orthopedics</b> 骨折、關節炎、骨質疏鬆、關節重建、下背痛、肩痛、四肢腫痛、坐骨神經痛、運動傷害、脊椎側彎	上午	110	林琮凱 00557	黃仁廷 00214 (關節炎特別門診)	林琮凱 00557		林琮凱 00557		
		111		余榮光 00379	黃仁廷 00214 (關節炎特別門診)	余榮光 00379	羅達富 52201		
		112	黃揆洲 00003		黃揆洲 00003	羅達富 52201	黃揆洲 00003	黃揆洲 00003 (3/7) 林琮凱 00557 (3/14) 余榮光 00379 (3/21) 唐國民 51560 (3/28)	
		116	唐國民 51560	唐國民 51560		唐國民 51560			
	下午	110	林琮凱 00557 (PRP特別門診)						
		111	邱文逸 52306	余榮光 00379			羅達富 52201		
		112			黃仁廷 00214 (關節炎特別門診、PRP特別門診)	羅達富 52201		林琮凱醫師 3/16 夜診、 3/30 夜診停診	
		116		唐國民 51560 (PRP特別門診)					
晚上	111	林琮凱 00557 (110診)	唐國民 51560 (116診)	黃仁廷 00214 (關節炎特別門診)	余榮光 00379	羅達富 52201			
<b>脊椎外科 Spine Surgery</b> 脊椎退化疾病、微創脊椎手術、坐骨神經痛、脊椎內視鏡手術、脊椎側彎	上午	106						李建裕 00801	
		107		林志隆 00203		林志隆 00203			
		108		李建裕 00801					
		110	林琮凱 00557		林琮凱 00557		林琮凱 00557		
	下午	111		余榮光 00379		余榮光 00379			
		106			許永信 00001				
		107	李建裕 00801	李建裕 00801					
		110	林琮凱 00557					林琮凱醫師 3/16 夜診、 3/30 夜診停診	
晚上	106			林志隆 00203	許永信 00001	李建裕 00801	林志隆醫師 3/24 停診		
	111	林琮凱 00557 (110診)			余榮光 00379				
<b>牙科 Dentistry</b> 一般牙科、齒顎矯正、口腔顎面拔牙、根管治療、兒童牙科 ◎採先報到先看診制 早上報到截止時間為11:30 下午報到截止時間為16:30	上午	237	林志杰 00428 (約診)				洪仲銳 00455 (兒童牙科)		
		240		廖明德 00750	廖明德 00750	廖明德 00750	廖明德 00750		
	下午	237	林志杰 00428 (約診)				洪仲銳 00455 (兒童牙科)	林志杰醫師 3/9、3/23、 3/30 停診	
		240		廖明德 00750	廖明德 00750	廖明德 00750			

衛教、諮詢服務

服務時間	服務項目	聯絡人	分機
24 小時	藥物諮詢	輪值藥師	1133
08:00-12:00 / 13:00-17:00	B、C 肝衛教諮詢	個管師	1257
08:00-12:00 / 13:00-17:00	腦中風衛教諮詢	個管師	1965
08:00-12:00 / 13:00-21:00	免費四項癌症篩檢	癌症篩檢櫃檯	1171
08:00-12:00 / 13:00-17:00	婦產科 / 兒科衛教諮詢	個管師	1245
08:30-12:00 / 13:30-17:00	營養衛教諮詢	輪值營養師 (123診)	1482 · 1492

科別	時段	診間	一MON (2.9.16.23.30)	二TUE (3.10.17.24.31)	三WED (4.11.18.25)	四THU (5.12.19.26)	五FRI (6.13.20.27)	六SAT (7.14.21.28)	
<b>婦產部</b> Obstetrics and Gynecology 婦科、產科、高危險妊娠、婦女泌尿、婦癌、微創內視鏡手術	上午	215	高惠芬 00198(女) (一般婦產科、微創手術)	陳泰昌 51327 (婦科、產科)	陳泰昌 51327 (婦科、產科)	葛裕民 00199 (婦科、產科、婦癌)	魏沛秣 51719(女) (婦科、產科、高危險妊娠)	陳泰昌 51327 (婦科、產科)	
		216	洪滿榮 00127 (婦科、婦癌、婦女泌尿)	葛裕民 00199 (婦科、產科、婦癌)	洪滿榮 00127 (婦科、婦癌、婦女泌尿)	高惠芬 00198(女) (一般婦產科、微創手術)			
	下午	215		魏沛秣 51719(女) (婦科、產科、高危險妊娠)	葛裕民 00199 (婦科、婦癌)	張茂森 52303 (婦科、產科)	魏沛秣 51719(女) (婦科、產科、高危險妊娠)		
		216	張茂森 52303 (婦科、產科)	張茂森 52303 (婦科、產科)	洪滿榮 00127 (約診)		陳泰昌 51327 (婦科、產科)	高惠芬醫師3/25停診	
	晚上	215	葛裕民 00199 (婦科、婦癌)	魏沛秣 51719(女) (婦科、產科、高危險妊娠)		張茂森 52303 (婦科、產科)			
		216		張茂森 52303 (婦科、產科)	高惠芬 00198(女) (婦科)	洪滿榮 00127 (婦科、婦癌、婦女泌尿)			
	<b>眼科</b> Ophthalmology 白內障、視網膜病變、黃斑部病變、弱視/斜視、小兒眼疾、角膜塑型、雙眼皮、眼袋、肉毒斜視/除皺 ※角膜塑型鏡片：崔永平、夏寧憶 ※弱視訓練：夏寧憶 ◎林純如醫師門診時段不接受更改現場號	上午	226	林純如 00217(女) (視網膜、葡萄膜炎科、白內障)	江鈞綺 51804(女) (眼角膜科、眼整型、白內障)	張耀中 00378 (視網膜、白內障)		孟平平 52288(女) (一般眼科、白內障)	張耀中 00378 (視網膜、白內障)
			227	李宥伶 51732(女) (一般眼科、白內障)	夏寧憶 51730(女) (兒童眼科、視網膜、白內障)	蘇振文 51090 (青光眼、視網膜科、白內障)	崔永平 51805 (白內障、兒童眼科、青光眼)	蘇振文 51090 (青光眼、視網膜科、白內障)	
229			龔偉勛 51844 (一般眼科、白內障)	黃毓璇 52289(女) (視網膜、白內障)	黃毓璇 52289(女) (視網膜、白內障)	顧蔚寧 51731(女) (一般眼科、白內障)			
下午		226		張耀中 00378 (視網膜、白內障)	蔡宜佑 00215 (眼角膜科、白內障)	張耀中 00378 (視網膜、白內障)	張耀中 00378 (視網膜、白內障)		
		227	蘇振文 51090 (青光眼、視網膜科、白內障)	崔永平 51805 (白內障、兒童眼科、青光眼)	崔永平 51805 (白內障、兒童眼科、青光眼)	崔永平 51805 (白內障、兒童眼科、青光眼)	蘇振文 51090 (青光眼、視網膜科、白內障)		
		229	黃毓璇 52289(女) (視網膜、白內障)		黃毓璇 52289(女) (視網膜、白內障)	夏寧憶 51730(女) (兒童眼科、葡萄膜炎科、視網膜)			
晚上		227	蘇振文 51090 (青光眼、視網膜科、白內障)			黃毓璇 52289(女) (視網膜、白內障) (229診)			
<b>耳鼻喉科</b> Otorhinolaryngology (ENT) 外中耳炎、膽脂瘤、聽力平礙復健、鼻炎、鼻竇炎、聲音沙啞、頭頸腫瘤、咽喉炎 ◎聽障、耳鳴、眩暈，請掛有聽力檢查之門診 ◎夜診及週六例假日無聽力檢查		上午	321	許哲綸 51999 (鼻科、打鼾及微創手術門診)	陳亮宇 00160 (頭頸科、鼻科及打鼾門診)	施亮均 51626 (鼻科、頭頸科)	許哲綸 51999 (鼻科、打鼾及微創手術門診)	黃純惟 00660 (鼻科、頭頸科)	
	322		田輝勛 00135 (耳科)	鄒永恩 00156 (喉科)	田輝勛 00135 (耳科)	徐俊傑 52199 (一般耳鼻喉)	藍偉哲 52000 (一般耳鼻喉)	田輝勛 00135 (一般耳鼻喉) (3/7、3/21) 許哲綸 51999 (一般耳鼻喉) (3/14、3/28)	
	下午	321	黃純惟 00660 (鼻科、頭頸科)	許哲綸 51999 (鼻科、打鼾及微創手術門診)	施亮均 51626 (鼻科、頭頸科)	林奕宇 50985 (一般耳鼻喉)	花俊宏 00158 (頭頸腫瘤、頭頸癌) (3/6、3/20) 盧建吉 51364 (一般耳鼻喉、頭頸科) (3/13、3/27)	許哲綸醫師3/3夜診、3/5停診 王堂權醫師3/19停診 田輝勛醫師3/13、3/24停診 施亮均醫師3/25下午停診	
		322	邱建仁 51363 (一般耳鼻喉、頭頸科)	田輝勛 00135 (耳科)	林子傑 51988 (喉頭頸科)	王堂權 00157 (耳科)	田輝勛 00135 (耳科)		
	晚上	321	盧建吉 51364 (一般耳鼻喉、頭頸科) (322診)	許哲綸 51999 (鼻科、打鼾及微創手術門診)					
	<b>口腔癌特別門診</b> Otorhinolaryngology(ENT), Head and Neck Surgery 口腔腫瘤、頸部腫瘤	上午	321					黃純惟 00660	
322				鄒永恩 00156					
下午		321	黃純惟 00660				花俊宏 00158 (頭頸腫瘤、頭頸癌) (3/6、3/20) 盧建吉 51364 (一般耳鼻喉、頭頸科) (3/13、3/27)		
		322	邱建仁 51363						
晚上		322	盧建吉 51364						
<b>放射腫瘤科</b> Radiation Oncology 肝癌、頭頸癌、食道癌、肺癌、婦癌、乳癌、直腸癌、攝護腺癌等全身癌症之放射治療、真光刀治療、各癌症身體立體定位放射治療SBRT ◎請至地下一樓看診	上午	001	王博民 51414	鍾娜娜 51415(女)	王博民 51414	鍾娜娜 51415(女)	王博民 51414		
		002	吳偉樑 52309	吳偉樑 52309	鍾娜娜 51415(女)				
	下午	001	王博民 51414	鍾娜娜 51415(女)	王博民 51414	鍾娜娜 51415(女)	王博民 51414		
		002	吳偉樑 52309	吳偉樑 52309	鍾娜娜 51415(女)				

# 掛號須知

## 掛號服務

1. 網路掛號服務：網址 <http://www.auh.org.tw>
2. 人工掛號服務：(04)3706-1188  
週一至週五 8:00-17:00 週六 8:00-12:00
3. 電腦自動掛號機：一樓大廳，歡迎多加使用。
4. 現場掛號服務：一樓批價櫃檯掛號服務時間，自上午 7:30 開始受理現場掛號。(7:00 開放取票等候)

## 預約掛號

1. 一個月內都可以掛號(不含下個月的今天)。取消掛號，請於當次門診結束前辦理。
2. 掛當日門診，上午診請於 11:30 以前，下午診請於下午 16:30 以前，夜診請於晚上 20:30 以前掛號。
3. 約診掛號：須由診間醫師掛號或開出約診單後至櫃台掛號。
4. 初診掛號病患：若透過電話語音掛號或人工掛號之初診病患，請於門診當日提前半小時至掛號櫃台填寫初診資料表及辦理初診手續。

## 就醫注意事項

- 一、門診看診時間：週一至週五：上午 8:30-12:00，下午 13:30-17:00，晚上 18:30-21:00，週六：上午 8:30-12:00
- 二、未攜帶健保IC卡緊急就醫者，請於十日內，補件及退費手續。
- 三、慢性病連續處方箋第二、三次領藥，請至批掛櫃檯批價後至藥局領藥。服務時間：週一至週五上午 8:00-晚上 21:30；週六上午 8:00-中午 12:00
- 四、「初診已電話掛號的病患」請於門診看診時間(上午 11:30 以前，下午 16:30 以前，晚上 20:30 以前)，至掛號櫃檯辦理報到。
- 五、門診叫號原則：依診間燈號由 1.2.3. 開始叫號，6.7.8.9.10.11.12.13 號為初診保留號碼。
- 六、過號病人看診方式：報到以後，由跟診人員為您安排插隊排序就診。(現場掛號保留號碼，比照此原則)
- 七、門診時間表記載的醫師請假日期僅供參考；網路掛號點選個別醫師，可查詢最新請假訊息。
- 八、維護門診看診品質，進入診間看診請關閉行動電話。
- 九、冒用他人健保卡將觸及刑法，本院將依法處理。看診請配合雙證確認身分須帶身分證及健保IC卡，6歲以下請帶健保IC卡及兒童健康手冊。
- 十、申請郵寄檢驗報告(血液/尿液/糞便等三類)，請向各批價櫃檯辦理。
- 十一、近日常有詐騙集團冒用本院名義，進行詐騙，請小心查證，以免受騙，可打165向警政單位報案。

### ◎意見反應管道

電話：0809-090809 意見反應信箱：[hospital@auh.org.tw](mailto:hospital@auh.org.tw)

### ◎器官捐贈

為使有限生命可化為無限大愛，本院服務台提供「器官捐贈同意書」表格，作為決定器官捐贈之依循，且服務台電腦提供健保IC卡讀卡服務，可查詢器官捐贈註記。(洽詢分機：1872)

### ◎安寧緩和醫療服務

為維護您的醫療自主權，本院服務台提供「預立安寧緩和醫療暨維生醫療抉擇意願書」、「醫療委任代理人委任書」，使醫師對不可治癒之末期病人，得在尊重其意願之情形下，不施予積極性之治療或急救，僅提供減輕或免除其痛苦之緩解性、支持性醫療照護措施。(洽詢分機：1349)

## 門急診收費標準

掛號費	急診	門診			
	250元	100元			
備註：70歲以上長者，健保卡註記「福」字，持身心障礙手冊者，優待免收門診掛號費。					
基本部份負擔	150元	西醫	西醫轉診	中醫	牙醫
		80元	50元	50元	50元
備註：依據健保署規定，身心障礙、手術或住院後一個月內之第一次回診、生產出院後六週內第一次回診者，基本部份負擔僅收50元。					

## 部分負擔減免

依據健保署規定，以下人員可免除所有部分負擔：重大傷病，分娩、健保卡註「榮」字、健保卡註記「福」字、三歲以下兒童、肺結核手冊、職業傷病、油症、百歲人瑞、替代役役男。



## 電話語音掛號(若輸入錯誤，請按"\*"回到前一步驟)

電話或網路查詢診間已看診人次(非掛號號碼)僅供參考，應以現場診間看診為主。

1. 預約掛號專線：(04) 3706-1189
2. 快速掛號請按：0 複診掛號請按：1 初診掛號請按：2  
取消掛號請按：3 語音查詢請按：4 診間已看診人數：5
3. 輸入病歷號請按：1 輸入身分證號或居留證號請按：2
4. 以下請依照語音指示操作

### ◎病人就醫安全指引

1. 確認您所要看診的科別及主治醫師。
2. 確認醫師完全了解您的主訴。
3. 當您有疑問時，應勇於向醫院提出反應及建議。
4. 確認醫師針對您病情需要給予必要的處置、處方、檢驗、檢查。
5. 確認醫師、護理人員、醫事人員對您的健康問題及治療方法已充分提供需要的醫療資訊。
6. 確認您在沒有疑慮之情況下接受醫療服務。
7. 確認醫師完全瞭解您曾對何種藥物過敏、長期服用之藥物及特殊身體狀況(如懷孕務必告知)。
8. 確認醫院藥局對您的處方完全核對與解說。

## 藥費部份負擔

藥費	藥費部份負擔	藥費	藥費部份負擔
100元以下	0元	601-700元以下	120元
101-200元以下	20元	701-800元以下	140元
201-300元以下	40元	801-900元以下	160元
301-400元以下	60元	901-1,000元以下	180元
401-500元以下	80元	1,001元以上	200元
501-600元以下	100元		

## 住院部份負擔

病房別	部分負擔比率		
	10%	20%	30%
急性病房	30日內	31-60日	61日後

# 病歷影本及複製影像光碟申請流程

申請種類	影像光碟		病歷複印
申請地點	門診診間	放射科 (僅申請影像光碟)	一樓批價櫃檯 (複印病歷申請/領取處)
申請時間	週一至週五/上午 8:30-12:00 下午 13:30-17:00 晚上 18:30-21:00 (限看診時於診間申請) 週六/上午 8:30-12:00		週一至週五/上午 8:00-12:00; 下午 13:00-17:00 申請後, 2-3 工作天取件。(國定假日暫停服務)
申請程序	主治醫師門診 (不另收掛號費)	放射科櫃檯申請 (無須收掛號費)	批價櫃檯「複印病歷申請/領取處」申請 (無須收掛號費)
領取地點	1. 診間取件 2. 由本院郵寄	1. 放射科櫃檯申請 2. 由本院郵寄	1. 一樓批價櫃檯取件 2. 由本院郵寄須自付郵寄費用; 掛號信件 50 元, 快捷 120 元
申請資格及相關證明文件	病人本人申請	請備妥身分證(正本)	
	委託代理人申請	①病人身分證(正本) ②代理人身分證(正本) ③病人之委託同意書	
	未成年人資料申請	1. 由法定代理人申請: ①法定代理人身分證(正本) ②法定代理人與病人之關係證明文件(戶口名簿或病人身分證正本) 2. 由代理人申請: ①法定代理人身分證(正本) ②法定代理人與病人之關係證明文件(戶口名簿或病人身分證正本) ③法定代理人之委託同意書 ④代理人身分證正本	
	往生者資料申請	1. 具繼承權者之身分證正本 2. 與病人之關係證明文件正本 3. 病人除戶證明(戶籍謄本或死亡證明書正本) ※本項如由代理人申請, 需備齊前述資料及委託同意書、代理人身分證件正本。	
	開立診斷書	①住院病人請於出院前向病房護理站申請。 ②急、門診病人請於醫師診察時提出申請。 ③病人出院後再回院申請者, 需收取掛號 100 元及診斷書費用。	
	申請收費證明	請於週一至週五上班時間逕至一樓批價櫃檯辦理(請攜帶病人身分證正本)。 ※本項如由代理人申請, 需備齊前述資料及委託同意書、代理人身分證件正本。	
收費標準	1. 病歷及報告影本: 基本費 200 元(10 張以內), 每加印一張加收 5 元; 中文病歷摘要 500 元/科, 7-14 工作天取件。 2. 彩色檢查報告及外傷照片列印: 基本費 200 元(5 張以內), 每加印一張加收 40 元。 3. 光碟片: 單項檢查 200 元; 第二項至第六相檢查每增加一項增加 50 元; 七項以上檢查為 500 元, (如超過一片光碟, 每片再加收 100 元)。 4. 每份診斷書申請費用: 甲種 1000 元、乙種中文 100 元、乙種英文 250 元、診斷書複印 50 元, 勞、農、公保失能診斷 500 元、重大傷病申請書 100 元、醫療費用明細 50 元; 出生證明書及死亡證明書前 3 張不收費, 第 4 張起每份 100 元。 5. 醫療收據複印: 10 元/份; 收費證明: 50 元/份。 6. 醫療費用以信用卡方式繳費時, 若需辦理退費手續, 請信用卡持卡人攜帶信用卡及收據至批價櫃檯辦理。		

亞洲大學附屬醫院  
Asia University Hospital

## 2020 亞洲大學附屬醫院婦產部 親職教室活動

活動全程免費, 歡迎孕媽咪及伴侶或家人一同參與, 當天請攜帶媽媽手冊報到, 全程參與者贈送精美伴手禮

3月21日(六)	09:30-10:30	信好月子, 好健康!	陳淑怡醫師
	10:30-11:30	認識與照顧(產前產後)	陳淑貞護理師
4月11日(六)	09:30-10:30	孕期可以輕鬆過	陳淑怡醫師
	10:30-11:30	乳房按摩與餵乳	陳淑貞護理師

### 注意事項

- ★課程公告於醫院公佈欄或 Facebook 請搜尋: 亞大醫院婦產部
  - ★如當天課程遇到颱風, 台中市政府宣佈該市停止上班上課, 則該天課程自動予以取消
  - ★為響應環保, 請自備水杯
- Email: n00452@auh.org.tw  
請洽: 04-37061668 分機 1245 婦產部衛教室陳小姐



## 2020 亞大醫院婦產部 母乳支持 團體活動

副食品添加 & 製作原則  
母乳餵養經驗分享交流

地點 3樓會議室

場次時間 9:30 - 11:00

講師 亞大醫院產科個案師 陳雅貞

第7場  
4/18  
(六)

歡迎所有孕產婦及家人來參加, 有餵母乳的媽媽都可參與, 出生到 2 歲均可, 共同來分享餵奶經驗, 也可以帶小孩一起來。

### 網路報名



### 注意事項

- ★課程公告於醫院公佈欄或 Facebook 請搜尋: 亞大醫院婦產部
  - ★如當天課程遇到颱風, 台中市政府宣佈該市停止上班上課, 則該天課程自動予以取消
  - ★為響應環保, 請自備水杯
- Email: n00452@auh.org.tw 請洽: 04-37061668 分機 1245 婦產部衛教室陳小姐

亞大醫院 24 小時哺乳專線 (04)37028717 (國語國音, 請吧吸一吸)

# 歡迎使用 醫療繳費機

方便又快速



1 掃條碼



2 投現金



3 領收據



# 如何到達本院

大眾交通方式	交通方式
<b>直達本院</b> ※ 台中客運 108 號、中台灣客運 151 號、台中客運 200 號延、四方客運 243 號。 ※ 南投、草屯：總達客運 6322 號。 ※ 台中客運 201 號公車，至柳豐路(亞大醫院)站下車後，步行 3 分鐘至本院。	<b>自行開車</b> ※ 國道 1 號、國道 3 號、國道 6 號經「霧峰交流道」匝道下，左轉台三線省道往霧峰方向，直行接福新路左轉即可。 ※ 中投公路「丁台匝道」下，轉福新路直行即可。 ※ 中彰快速道路(西行)於「快官交流道」下，接國道三號「霧峰交流道」，左轉台三線省道往霧峰方向，直行接福新路左轉即可。 ※ 74 號快速道路(東行)於「霧峰交流道」下，左轉台三線省道往霧峰方向，直行接福新路左轉即可。 ※ 本院備有機車停車場(免費)、汽車停車場(20 元/時，當日當次最高 150 元，憑當日就醫收據優免 2 小時停車費)。
<b>其他</b> ※ 可搭乘以下公車至省議會或霧峰站：台中客運：201 號、107 號；統聯客運：50 號、53 號、53 區、59 號；中台灣客運：151 號；仁友客運：283 號；東南客運：17 號公車，再轉搭本院共乘車(霧峰區線)。 ※ 南投、草屯民眾可搭乘以下公車至省議會：6870、6871、9120、6268 號公車，再轉搭本院共乘車。	

## 共乘車資訊

◎服務時間：星期一至星期五，星期六上午／◎回程等候區：一樓大廳

行經路線	發車時間
<b>西大里區</b> 大里運動公園→遠傳電信(立人高中公車站牌)→摩斯漢堡(內新黃昏市場對面)→大里稅捐處→何嘉仁美語(崇光國小對面)→LA NEW(國光路二段)→魚中魚(國光路二段)→統一超商(國光店)→大里區公所→全國電子(合作金庫對面)→鞋全家福(新竹貨運對面)→亞大醫院	<b>大里運動公園</b> 週一至週五 07:15、08:40、10:00、11:20、13:20、14:40、16:00 週六 07:15、08:40、10:00、11:20 <b>亞大醫院</b> 週一至週五 08:20、09:40、11:00、13:00、14:20、15:40、17:00 週六 08:20、09:40、11:00、12:10
<b>大里太平區</b> 長億社區→三元宮(宜欣社區)→楓康超市(樹德路上)→奉聖宮→立新國小公車站牌→仁德里活動中心→聖明宮→瑞和宮→亞大醫院	<b>太平長億社區</b> 週一至週五 07:10、08:55、10:35、13:50、16:10 週六 07:10、08:55、10:35 <b>亞大醫院</b> 週一至週五 09:45、11:25、15:20、17:00 週六 09:45、12:10 ※備註：紅色字體為停靠太平車班，其餘時間不停靠太平※
<b>烏日霧峰區</b> 遠傳電信(合作金庫旁)→福德祠(五光路)→萊爾富超商(東園里)→烏日農會(溪壩)→喀哩哩局→美又美早餐→集會所→全家金德門市(停靠中投東路)→福成宮→四德農會→新柳宮→亞大醫院	<b>遠傳電信(合作金庫旁)</b> 週一至週五 07:10、08:50、10:30、13:00、14:45、16:10 週六 07:10、08:50、10:30 <b>亞大醫院</b> 週一至週五 08:00、09:40、11:20、14:00、15:30、17:00 週六 08:00、09:40、12:10 ※備註：紅色字體為停靠遠傳電信(合作金庫旁)車班，其餘時間不停靠※
<b>芬園區</b> 統一向日葵門市→一東寮柑仔店→埔茂花市→清真宮→福興公園→祖師宮(大埔社區)→芬園鄉農會→芬園郵局→統一超商(芬草門市)→芬園農會(茄荖辦事處)→亞大醫院	<b>統一向日葵門市</b> 週一至週五 07:15、08:35、09:55、11:15、13:15、14:35、15:55 週六 07:15、08:35、09:55、11:15 <b>亞大醫院</b> 週一至週五 08:20、09:40、11:00、13:00、14:20、15:40、17:00 週六 08:20、09:40、11:00、12:10
<b>霧峰區</b> 省議會→霧峰農會→戶政事務所→全家超商(新錦峰店)→靈山寺→寶雅霧峰店→屈臣氏霧峰店→亞大醫院	<b>省議會</b> 週一至週五 07:05、07:50、08:35、09:20、10:05、10:50、11:35 13:05、13:45、14:25、15:05、15:50、16:35 週六 07:05、07:50、08:35、09:20、10:05、10:50、11:35 <b>亞大醫院</b> 週一至週五 07:00、07:45、08:30、09:15、10:00、10:45、11:30 13:00、13:40、14:20、15:00、15:45、16:30、17:10 週六 07:00、07:45、08:30、09:15、10:00、10:45、11:30 12:10
<b>南投區</b> 福興里(公車站)→僑健國小→新豐國小→雲山寺(長青亭)→半山(公車站)→和善祠(後門)→漳和社區→漳和國小→福倫藥局→配天宮→家樂福→興農公司→中華電信→統一南豐門市→統一龍巴門市→洪鹿美食餐廳→萊爾富頭村門市→亞大醫院	<b>福興里</b> 週一至週五 07:20、09:40、11:40、15:20 週六 07:20、09:40 <b>亞大醫院</b> 週一至週五 09:20、11:20、15:00、17:10 週六 09:20、12:10
<b>草屯區</b> 府西派出所→山腳福德廟→新厝社區→國光客運(草屯站)→草屯農會→敦和宮→復興派出所→碧峰里服務處→林永鴻議員服務處→大蘋果幼兒園→亞大醫院	<b>府西派出所</b> 週一至週五 07:15、08:40、09:55、11:10、13:20、14:40、15:55 週六 07:15、08:40、09:55、11:10 <b>亞大醫院</b> 週一至週五 08:20、09:35、10:50、13:00、14:20、15:35、17:00 週六 08:20、09:35、10:50、12:10
<b>轉診列車(往返中國附醫)</b> 急重症中心大樓→第一醫療大樓→亞大醫院	<b>急重症中心大樓</b> 週一至週五 07:10、07:40、09:15、11:20、12:55、15:10、16:30 週六 07:40、09:15、11:20 <b>亞大醫院</b> 週一至週五 08:30、10:30、12:10、14:30、15:50、17:15 週六 08:30、10:30、12:10 ※備註：紅色字體為醫護人員優先搭乘※
<b>中興草屯線</b> 福龍宮→營北國中→統一龍辰門市→特殊教育學校→第三市場→中興圖書館→國光客運中興站→台電南投營業處→全家草屯太平店→太清宮→炎峰國小→公有市場→麥當勞草屯中正店→草屯長老教會→中國附醫草屯分院→順發 3C 量販草屯店→新豐公車站→同德商工→霧峰區農會舊正分部→豐營公車站(北向)→統一萬峰門市→萬豐國小→亞大醫院	<b>福龍宮</b> 週一至週五 07:30、10:00、13:30、16:00 週六 07:30、10:00 <b>亞大醫院</b> 週一至週五 08:40、11:30、14:40、17:00 週六 08:40、12:10

備註：上述行車大約時間因車流量(路況)會有變異；依現場發車時間為主